

JAARVERSLAG 2022

Stichting Scholengroep GelderVeste,
voor christelijk basisonderwijs

Inhoudsopgave

	Blad
Bestuursverslag en kengetallen	
Bestuursverslag	3
Verslag Raad van Toezicht	40
Jaarrekening	47
Grondslagen	48
Balans per 31 december GelderVeste	52
Staat van baten en lasten GelderVeste	53
Kasstroomoverzicht GelderVeste	54
Toelichting behorende tot de balans GelderVeste	55
Opgave doelsubsidies	60
Toelichting behorende tot de staat van baten en lasten GelderVeste	61
Overzicht verbonden partijen	66
WNT-verantwoording	67
Niet in de balans opgenomen verplichtingen en niet in de balans opgenomen activa	68
Gebeurtenissen na balansdatum	69
Overige gegevens	
Controleverklaring	70

scholengroep
GelderVeste



Bestuursverslag Scholengroep GelderVeste 2022

Inclusief verslag intern toezicht

Inhoudsopgave

Voorwoord	6
1. Het schoolbestuur	7
1.1 Profiel	7
1.2 Organisatie	8
2. Verantwoording van het beleid	13
2.1. Onderwijs en kwaliteit	13
Onderwijsresultaten	15
2.1 Personeel & Professionalisering	25
2.2 Huisvesting & Facilitaire zaken	28
2.3 Financieel beleid	29
2.4 Continuïteitsparagraaf	31
3. Verantwoording van de financiën	33
3.1 Ontwikkelingen in meerjarig perspectief	33
3.2 Staat van baten en lasten en balans	34
3.3 Financiële positie	37
4. Verslag intern toezicht	40



Voorwoord

In dit bestuursverslag over 2022 leest u het jaarverslag van het College van Bestuur, het verslag van de Raad van Toezicht en de GMR en de jaarrekening van Stichting Scholengroep GelderVeste. In dit document wordt door de Bestuurder van Stichting Scholengroep GelderVeste verantwoording afgelegd voor het gevoerde beleid in 2022 door inzage te bieden in de wijze waarop de middelen en de resultaten die door de inzet van die middelen zijn bereikt.

Het bestuursverslag is geschreven met onze interne- en externe stakeholders voor ogen. Het is zodanig samengesteld dat het informatief is voor bestuurders, financiers en samenwerkingspartners en ook voor de RvT, GMR, directieleden en andere GelderVeste collega's. Het bestuursverslag wordt geplaatst op de website van GelderVeste en wordt daarmee voor een breed publiek toegankelijk.

Na twee verslagjaren waarin de COVID pandemie leidde tot schoolsluitingen door lockdowns was dat in 2022 niet meer aan de orde. Wel waren er nog enkele pieken in besmettingen onder leerlingen en leerkrachten die leidden tot lesuitval. Het jaar 2022 stond met name in het teken van herstel. Herstel van de structuren en gewoontes binnen de scholen, herstel van gemiste onderwijstijd en -kwaliteit en herstel van sociale interactie binnen de groepen. Het is fijn om aan het einde van 2022 te ervaren dat de scholen weer draaien op een vergelijkbare wijze als voor de pandemie. We ervaren ook met elkaar dat er veel veerkracht gevraagd is om het onderwijs aan te passen niet alleen aan de COVID periode maar zeker ook aan de herstel periode erna.

Net als in de tweede helft van 2021 waren er in 2022 middelen beschikbaar vanuit het Nationaal Programma Onderwijs(NPO). Deze NPO gelden zijn bedoeld om de gevolgen van de coronacrisis voor leerlingen op te vangen. Begin 2022 is de eerste inzet uit 2021 grondig geëvalueerd waarna keuzes zijn gemaakt voor de inzet van de middelen in 2022. Zo is op iedere school een programma op maat ontwikkeld waarmee passende interventies zijn ingezet.

Eind september 2022 heeft de Raad van Toezicht, na een procedure met een breed geformeerde benoemingsadvies commissie, Liesbeth Nap benoemd als bestuurder van GelderVeste per 1 december 2022. Gedurende de maand november heeft er een overdracht plaatsgevonden door Interim Bestuurder Herman Weevers waarna hij zijn werkzaamheden heeft afgerond.

Bij het samenstellen van dit bestuursverslag valt het op dat op diverse cruciale onderwerpen mooie vooruitgang is geboekt en goede resultaten zijn gerealiseerd. Het is dan ook op z'n plaats om dit voorwoord af te sluiten met de oprechte waardering en complimenten aan allen binnen GelderVeste die zich direct of indirect hebben ingezet voor optimale ontwikkelkansen voor de kinderen op onze scholen!

Maart 2023,

Liesbeth Nap

1. Het schoolbestuur

1.1 PROFIEL

Missie, visie en kernactiviteiten

Missie:

Wij verzorgen excellent basisonderwijs waarbij kinderen zich maximaal ontwikkelen vanuit enthousiasme en inspiratie tot burgers die bijdragen aan een betere en harmonieuze maatschappij.

Scholen worden uitgedaagd innovatief te zijn en zich te ontwikkelen. De directeuren zijn verantwoordelijk voor het eigen schoolbeleid. Het accent ligt nadrukkelijk op het onderwijskundig beleid. Het gaat er uiteindelijk om om de talenten van kinderen te benutten en er uit te halen wat er in zit. Scholen van Stichting Scholengroep GelderVeste worden door het bestuur voortdurend uitgedaagd de verbinding te leggen met de buurt, de wijk of het dorp waarbinnen het participeert. Vooral ouderbetrokkenheid is daarbij van essentieel belang.

Visie:

Stichting Scholengroep GelderVeste wil een onderwijsorganisatie zijn die:

- aandacht heeft voor talenten van kinderen;
- voor alle kinderen streeft naar het maximaal haalbare niveau op de verschillende ontwikkelingsgebieden;
- een nauwe samenwerking nastreeft tussen de medewerkers;
- een nauwe samenwerking nastreeft tussen ouders en school en tussen de overige partners in de opvoeding;
- de medewerker als professional ziet, die doelgericht handelt vanuit eigen kracht en talent en waar kennis delen en vastleggen daarvan een wezenlijk onderdeel is.

Handelend vanuit deze waarden gebaseerd op een Christelijke traditie hebben wij oog voor de pluriformiteit van onze maatschappij. In onze grondhouding dragen wij een optimistische visie op de wereld en het leven uit, tonen wij respect voor anderen, streven wij naar sociale rechtvaardigheid en solidariteit.

Kernactiviteiten:

GelderVeste verzorgt primair onderwijs in de denominatie van Protestants Christelijk onderwijs in de West Achterhoek op 16 locaties, gelegen in vijf gemeenten.

Strategisch beleidsplan

In 2023 wordt er een nieuwe strategische ontwikkeld. In 2022 werd er gewerkt vanuit het Koersplan 2019-2023.

De pijlers van deze koers zijn:

- groeiend leren: kijken voorbij de grenzen van de traditionele vakgebied;
- variatie aan leerbronnen;
- respectvol en vanuit belangstelling
- van buiten naar binnen en vice versa: experts binnen de school en leren buiten de school

Toegankelijkheid & toelating

Het beleid voor toegankelijkheid & toelating is opgenomen in het beleidsstuk 'Aanname, schorsen en verwijderen van leerlingen'. In lijn met de wet passend onderwijs is elk kind van 4 tot en met 12 jaar welkom op de scholen.

1.2 ORGANISATIE

Contactgegevens

Naam: Scholengroep GelderVeste
Bestuursnummer: 41011
Adres: Decanijeweg 3, 7251BP Vorden
Telefoonnummer: 0575-462573
E-mail: cvb@gelderveste.nl
Website: www.gelderveste.nl

Scholen

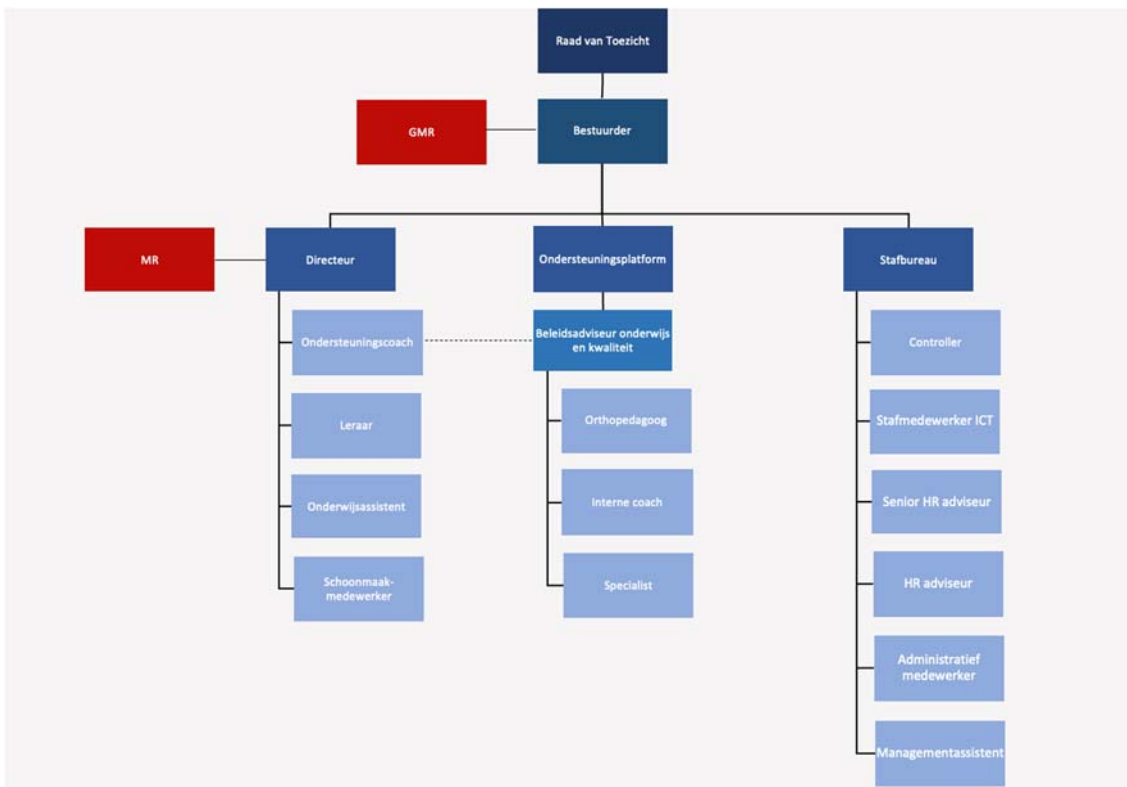
Naam school	Website school
CBS Wonderwijs (07PD)	www.gelderveste.nl/scholen/cbs-wonderwijs
CBS Bekveld (10MT)	www.gelderveste.nl/scholen/cbs-bekveld
PC School het Loo (03RO)	www.gelderveste.nl/scholen/cbs-t-loo
PC Basisschool De Meene (06KS)	www.gelderveste.nl/scholen/daltonschool-de-meene
Jenaplanschool Pierson (09TH)	www.gelderveste.nl/scholen/jenaplanschool-pierson
PC Basisschool De Rank (08AU)	www.gelderveste.nl/scholen/cbs-de-rank
IKC Succesbos (04WC)	www.gelderveste.nl/scholen/ikc-succesbos
CBS De Haven (10RO)	www.gelderveste.nl/scholen/cbs-de-haven
De Zonneboom (11RS)	www.gelderveste.nl/scholen/de-zonneboom
Prisma (11FX)	www.gelderveste.nl/scholen/t-prisma
IJzevoorde 03RO01)	www.gelderveste.nl/scholen/basisschool-ijzevoorde
CBS De Bargeweide (07LC)	www.gelderveste.nl/scholen/de-bargeweide
Chr. Basisschool Arcade (04WX)	www.gelderveste.nl/scholen/cbs-arcade
Prins Clausschool (09DC)	www.gelderveste.nl/scholen/prins-clausschool
Kindcentrum De Flief (10RJ)	www.gelderveste.nl/scholen/kindcentrum-de-flief

Bestuur

Naam	Functie	Betaalde en onbetaalde functies
Liesbeth Nap	Bestuurder vanaf 1-12-22	<ul style="list-style-type: none">Voorzitter RvT Stichting Kinderhulp Dominicaanse Republiek (onbetaald)Lid RvT Sa-Net Woonzorg, Doetinchem (betaald)Liesbeth Nap Organisatie en Advies tot 31 december 2022 (betaald)
Herman Wevers	Bestuurder a.i. tot 1-12-22	<ul style="list-style-type: none">T/m maart 2022: lid gemeenteraad Hof van Twente (betaald)Het gehele jaar bestuurslid van Stichting ORUN (onbetaald)

Naam	Functie	Betaalde en onbetaalde functies
		<ul style="list-style-type: none"> Gedurende het eerste deel 2022 was Herman naast bestuurder van GelderVeste tevens lid van het bestuur SWV Doetinchem, in het tweede deel van 2022 is daar het RvT model ingevoerd en kwam dat bestuurslidmaatschap te vervallen
Sam Terpstra	Voorzitter RvT Renumeratie commissie	<ul style="list-style-type: none"> Eigenaar van Sam Terpstra, voor goed bestuur en waardevol toezicht (betaald). Actief als docent, toezichthouder, adviseur en executive coach. Voorzitter raad van toezicht Landstede Groep, Zwolle Voorzitter raad van toezicht Protestantse Stichting Diaconale vakanties, Driebergen Lid Commissie Goed bestuur VO, Utrecht (tot 1 september 2022) Voorzitter Overlegraad PO-VO, Utrecht tot 1 december 2022. Lid bestuur st. Trainees in Onderwijs, penningmeester, Driebergen. Voorzitter PvdA afdeling ZutphenWarnsveld. Voorzitter bestuur Stichting Vrienden van de Martinuskerk in Warnsveld. Lid Programmaraad VTOI-NVTK, tot 1 oktober 2022.
Ruud Brinkman	Lid RvT Kwaliteitscommissie	<ul style="list-style-type: none"> Bestuurder bij Jeugdbescherming Overijssel (betaald)
Inge Nieuwenhuis	Lid RvT Kwaliteitscommissie Auditcommissie	<ul style="list-style-type: none"> Docent onderzoeker op de Hogeschool van Arnhem en Nijmegen Eigenaar van Actin'Nu. Eigenaar van Wijngaard Duetinghem 838. Voorzitter van de RvT Estinea.
Aly Smelt-Medendorp	Lid RvT Auditcommissie	<ul style="list-style-type: none"> Directeur Academie Educatie Hogeschool van Arnhem en Nijmegen. Lid bestuur stichting Ieder Talent Telt in Nijmegen.
Jos Zwienenberg	Lid RvT Remuneratie commissie	<ul style="list-style-type: none"> Lecturer International Human Resources Management Saxion University of Applied Sciences

RvT lid	Bezoldiging
Sam Terpstra	€ 7.500
Ruud Brinkman	€ 5.000
Inge Nieuwenhuis	€ 5.000
Aly Smelt	€ 5.000
Jos Zwienenberg	€ 5.000



De (gemeenschappelijke) medezeggenschap

<https://gelderveste.sharepoint.com/Bestuurskantoor/Secretariaat/MR/GMR%20jaarsverslag%202022.pdf>

Horizontale dialoog en verbonden partijen

Organisatie of groep	Onderwerpen en verbonden partijen
RvT	De RvT vergadert zes keer per jaar, met en zonder de bestuurder en twee keer samen met de GMR. De GMR werkt ook met een audit-, kwaliteits- en renumerationcommissies welke elk drie keer per jaar bijeenkomen samen met de bestuurder en op uitnodiging met medewerkers van het bestuursbureau. Daarnaast bezoeken de RvT leden regelmatig een school. De RvT heeft twee keer per jaar afstemming met leden van RvT'en van andere schoolbesturen in de regio.
Directeuren	Maandelijks vindt er een directeurenoverleg plaats waarin de bestuurder en de medewerkers van het bestuursbureau op uitnodiging aanwezig zijn. Hier vindt afstemming plaats over realisatie van organisatie doelstellingen en beleidsvorming. De directeuren hebben de verantwoordelijkheid om de afstemming door te vertalen naar hun scholen.
GMR	De GMR vergadert zes keer per jaar, met en zonder de bestuurder en twee keer samen met de RvT. In 2022 heeft de GMR veel moeite moeten doen om haar eigen bezetting op peil te krijgen waardoor de afstemming met de MR'en op de diverse scholen wat naar de achtergrond is geraakt. Vanaf 2023 is de GMR weer volledig bezet en wordt de lokale afstemming opnieuw opgepakt.
PON	Via het Personeelscluster Oost Nederland (PON) is de vervanging van (onderwijzend) personeel geregeld. Er wordt zowel uitgeleend als 'in'geleend. Vervanging vindt plaats vanuit de directeuren naar PON, afstemming vanuit HR met de functionarissen van PON en de bestuurder neemt deel aan de Algemene Ledenvergadering.
RAP	GelderVeste is penvoerder en stuurgroep lid van de Regionale Aanpak Personeelstekort (RAP). Vanuit de Rap zijn vier actielijnen ontwikkeld die gaan over o.a. opleiden en anders werken in het onderwijs om uiteindelijk effectief te zijn ter voorkoming van personeelstekorten in de regio.
CABO	CABO draagt zorg voor de financiële- en salarisadministratie. Het is een coöperatie waar GelderVeste lid van is en inspraak heeft via de twee ALV's per jaar. Vanwege

Organisatie of groep	Onderwerpen en verbonden partijen
	ziekte van de eigen controller is in de tweede helft van 2022 extra ondersteuning op dit onderdeel ingekocht.
Collegiale afstemming	Binnen het werkgebied van GelderVeste zijn diverse collega schoolbesturen actief. Op bestuurlijk niveau vindt afstemming plaats over strategische onderwerpen die in gezamenlijkheid benaderd kunnen worden. Voorbeelden hiervan zijn de samenwerking rondom onderwijs voor vluchtelingenkinderen, voorbereiding van gemeentelijke integrale huisvestingsplannen (IHP's) en gezamenlijk gebruikte gebouwen.
SWV Doetinchem	Vanuit de Wet Passend Onderwijs is GelderVeste deelnemer van het SWV Doetinchem met onze scholen in de gemeenten Doetinchem en Bronckhorst. In 2022 is de governance gewijzigd en zijn wij niet meer bestuurlijk verantwoordelijk maar vanuit de deelnemersraad. Er is een onafhankelijke RvT benoemd en dit samenwerkingsverband werkt vanuit het 'scholenmodel', de middelen worden ter beschikking gesteld aan de schoolbesturen die daarmee zelf de volledige verantwoordelijkheid dragen voor de realisatie van de doelstellingen passend onderwijs. Binnen GelderVeste is ervoor gekozen om deze middelen te investeren in eigen orthopedagogen.
SWV IJssel Berkel	Vanuit de Wet Passend Onderwijs is GelderVeste lid van het SWV IJssel Berkel met onze scholen in de gemeenten Zutphen, Berkelland en Lochem. Binnen dit samenwerkingsverband worden besluiten voorgelegd aan de ALV waar de bestuurder lid van is. Het samenwerkingsverband werkt met het 'ondersteuningsmodel' waarbij de middelen worden ingezet voor ondersteuning door medewerkers in dienst van het SWV.
Gemeente Berkelland	Wonderwijs in Ruurlo ligt binnen de gemeente Berkelland. Binnen deze gemeente heeft GelderVeste in 2022 deelgenomen aan enkele overleggen over onderwijs voor kinderen uit de Oekraïne.
Gemeente Bronckhorst	De Piersonschool, De Rank, De Meene, De Loo, Bekveld en het Succesbos liggen binnen de gemeente Bronckhorst. De bestuurder heeft in 2022 meegewerkt aan de voorbereidingen van een nieuwe agenda voor de lokale educatieve afstemming (LEA).
Gemeente Doetinchem	IJzevoorde, De Haven, 't Prisma (Dichteren & De Huet) en de Zonneboom liggen binnen de gemeente Doetinchem. In deze gemeente is in 2022 samengewerkt aan de opvang van verschillende groepen vluchtelingenkinderen. Daarnaast heeft de aftrap plaatsgevonden van de herijking van het IHP.
Gemeente Lochem	De Bargeweide in Eefde ligt binnen de gemeente Lochem. In 2022 is in deze gemeente gewerkt aan het IHP, de vervolgstappen vanuit dit plan worden in de loop van 2023 verwacht.
Gemeente Zutphen	De Arcade, de Prins Clausschool en De Flief liggen binnen de gemeente Zutphen. Binnen deze gemeente is in 2022 gewerkt aan het IHP. De verwachting is dat concretisering van de plannen en besluitvorming in 2023 plaatsvindt.

Klachten

In 2022 heeft er één gesprek plaatsgevonden tussen de bestuurder en een ouder. Het gesprek was voor de ouder afdoende, verdere (schriftelijke) communicatie heeft niet plaatsgevonden.

Binnen GelderVeste is een externe vertrouwenspersoon actief. Het jaarverslag is vindbaar via deze link:



Verwijzing

<https://gelderveste.sharepoint.com/Bestuurskantoor/Bestuur/Finance/Jaarverslagen/Verslagjaar%202022/extern/FW%20Jaarverslag%202022%20Chiene%20Hulst.msg>

Juridische structuur en Governance

Scholengroep GelderVeste is een stichting voor Christelijk basisonderwijs gevestigd in de gemeente Bronckhorst met als doel om primair onderwijs te verzorgen op christelijke, oecumenische en algemeen bijzondere grondslag.

GelderVeste heeft de *governance*, de scheiding tussen bestuur en toezicht, verankerd in het 'Raad van Toezicht-model'. Toezichhoudende en bestuurlijke taken zijn strikt gescheiden, waarbij het College van Bestuur (de bestuurder) het bestuur is in de zin van de wet.

De Raad van Toezicht (intern toezichthouders) en de bestuurder van GelderVeste onderscheiden de volgende taken voor het intern toezichthoudend orgaan:

1. Het houden van toezicht
 - a. toezicht vooraf: vooral goedkeuring van besluiten en voornemens van de

- bestuurder
- b. toezicht achteraf: monitoren van het functioneren van de instelling en het functioneren van de bestuurder ('bewaken dat het goed gaat')
2. Het uitoefenen van statutaire en wettelijke bevoegdheden, waaronder de goedkeuringsbevoegdheid van het strategisch beleidsplan, het jaarverslag en de begroting
 3. Advies- en klankbordfunctie ten behoeve van de bestuurder, op eigen initiatief van de toezichthouder individueel of als collectief, als reactie op een vraag van de bestuurder aan een toezichthouder of toezichthouders. Het gevraagd en ongevraagd adviseren en klankborden heeft een antennefunctie en kan een brug slaan naar stakeholders.
 4. Het optreden als werkgever van de bestuurder, zoals het bepalen van omvang en structuur van het bestuur, het benoemen en ontslaan van de bestuurder, het bepalen van diens arbeidsvoorwaarden en het realiseren van de jaarlijkse evaluatie van de bestuurder.

Bovenstaande zaken zijn in 2022 aangepast aan de Code Goed Bestuur van de PO-raad en vastgelegd in governancekader en de statuten van Stichting Scholengroep GelderVeste.

2. Verantwoording van het beleid

2.1. ONDERWIJS EN KWALITEIT

Onderwijskwaliteit en kwaliteitszorg

Kwaliteitsontwikkeling is een voortdurend proces van beter worden: ontwikkelen vanuit vertrouwen. Zo ontwikkelt GelderVeste zich tot een continu lerende organisatie. We zijn een Scholengroep die de medewerker als professional ziet. De kwaliteit van onze organisatie wordt voor het grootste deel bepaald door onze medewerkers.

Om de kwaliteit in stand te houden en te monitoren is een bepaalde kwaliteitscultuur van belang. GelderVeste gaat hierbij uit van een vaste structuur (PDCA-cyclus), zowel op papier als in gesprek, om de kwaliteit te monitoren. Deze structuur geldt voor alle lagen binnen de organisatie. In beredeneerde stappen ontwikkelen we door. We leggen verantwoording af over onze ontwikkeling. Op persoonlijk niveau, op schoolniveau én op GelderVeste niveau. Binnen GelderVeste ontwikkelen we een manier van visiteren, elkaar opzoeken, feedback geven en middels een professionele dialoog input geven ter verbetering en doorontwikkeling. Het bestuursgesprek (gericht op de schoolontwikkeling) tussen de voorzitter van het College van Bestuur, beleidsadviseur onderwijs en kwaliteit, stafmedewerkers P&O, de controller en de directeur(en) en de ondersteuningscoach wordt tweejaarlijks gevoerd. Op schoolniveau worden de analyses samen opgesteld. De directeur legt verantwoording af over doelen en resultaten in een actieve dialoog (intern). Daarnaast wordt er door iedere school jaarlijks verslag uitgebracht in de schoolgids over de doelen en de behaalde resultaten (extern).

Binnen ons bestuur hebben we op dezelfde wijze gewerkt als de afgelopen drie jaren.

- Het kwaliteitsbeleid 'sturen op ambitie' als basis: dit beleid draagt bij aan ononderbroken ontwikkeling van leerlingen (afstemming op de leerstof, betrokkenheid van leerlingen, en de niveau van de lessen moet passen bij beoogde niveaus van de leerlingen, groep en school).
- Uitgangspunt is dat iedere school een heldere en gedragen missie en visie heeft. Jaarlijks worden op basis daarvan met het team ambities en speerpunten geformuleerd (schooljaarplan). Iedere medewerker denkt erover na welke bijdrage hij kan leveren om deze ambities te realiseren en neemt dit mee in de gesprekken van de ontwikkelcyclus.

Professionalisering

- Scholing op het gebied van communicatie door Ingrid van Essen voor directeuren.
- Intervisie in de verschillende lagen binnen de organisatie.
- Ondersteuning bij het schrijven van NPO programma door Taaluilen.

Doelen en resultaten

De ambitie voor 2021-2022: bestuurlijke monitoring op de onderwijsresultaten cyclisch meenemen in schoolvoortgangsgesprekken, analyse tussenopbrengsten is deels behaald. De directeuren presenteren hun opbrengsten tijdens de bestuursgesprekken.

Tevens is de basismodule Focus PO voor alle scholen aangeschaft. De overzichten van Focus PO bieden de mogelijkheid om aan de slag te gaan met schooleigen data. Zo heeft de school inzage in hoe de school, groeps- en individuele opbrengsten zich verhouden tot de (school)ambitie. Het programma ondersteunt in het maken van analyses op schoolniveau. In september 2022 is er een scholing dag geweest, er volgt nog een scholingsmoment in maart 2023 voor directie en ondersteuningscoaches.

Op GelderVeste niveau maakt Focus PO het mogelijk om de resultaten en opbrengsten van de verschillende scholen met elkaar te vergelijken, ook als de scholen verschillende toets versies

gebruiken. In Focus PO worden de opbrengsten die verkregen worden met methode-overstijgende toetsen omgezet naar de vaardigheidsindex (vix). De vix is een door Focus Onderwijs BV ontwikkelde robuuste en eigentijdse vergelijkingsmaat die als doel heeft schoolleiders en leerkrachten te ondersteunen bij het interpreteren van opbrengstgegevens van leerlingen, zodat de vertaalslag naar school- en groepsinterventies wordt vergemakkelijkt.

Alle scholen binnen GelderVeste zijn benaderd om deel te nemen aan het project 'Rekenkracht'. Het doel is om het rekenonderwijs op de scholen verder te ontwikkelen, te verbeteren en te verdiepen. Dit project is gestart met een goede analyse van de resultaten en van het onderwijsleerproces. Vervolgens wordt er samen gekeken naar passende interventies die uitgevoerd worden. Voorbeelden zijn: het versterken van leerkrachtvaardigheden, inzetten op effectieve instructie, focus op leerlijnen en de doorgaande lijn, differentiatie e.d. De deelnemende scholen zijn: CBS de Haven, CBS Wonderwijs, De Bargeweide, Basisschool IJzevoorde, 't Prisma, Jenaplanschool Pierson.

Er is een stuurgroep voor het project Rekenkracht op GelderVeste niveau ingericht. Deze werkgroep zet de grote lijnen. Het doel is om zicht te krijgen op waar de scholen nu staan en wat er nodig is om op het gebied van rekenen een sterke school te kunnen worden. Er wordt een plan van aanpak gemaakt school specifiek én school overstijgend.

Activiteiten GelderVeste breed: Het doel is om van en met elkaar te leren en elkaar te versterken.

Rekenkracht op schoolniveau: Resultaat van de bijeenkomsten met de stuurgroep n.a.v. de Kwaliteitsscan Effectief Reken-Wiskundeonderwijs, gezamenlijke punten die opgepakt worden vanuit de scholen:

- Begeleiding van leerkrachten: leerkrachten vaardiger maken. We differentiëren hierin per school en situatie.
- Lerende cultuur: het presenteren van resultaten en het vervolg daarop, en dan? Kenniskringen inrichten, hoe voeren we het gesprek, wat werkt en wat werkt niet? Rekenafspraken worden gemaakt en weggezet in kwaliteitskaarten. Hoge doelen worden gesteld voor alle leerlingen, meer aandacht voor de 1S doelen.
- Effectieve instructie, op het gebied van rekenen.

Toekomstige ontwikkelingen

- Op weg naar inclusiever onderwijs, hoe kunnen we steeds meer leerlingen een passende plek bieden binnen ons onderwijs?
- Verwijzing Bao-Bao, dit willen we aan de voorkant nog meer met elkaar verkennen en organiseren. Er is vooral een interne gerichtheid in dezen. Hoe kunnen we hierin afstemmen met andere besturen? Wie maakt de afwegingen? In de praktijk is men niet zo open en wil graag de leerlingen binnen de eigen scholen behouden c.q. bestuur.
- Vroeg signaleren en preventief werken is een belangrijk speerpunt voor ons bestuur in de komende periode.
- Samenwerking met gemeente Bronckhorst moet verbeterd worden.
- Samenwerking met Speciaal Onderwijs/Speciaal Basis Onderwijs verder uitwerken en versterken.
- Professionalisering, onderlinge communicatie versterken en verdiepen. Professionele dialoog voeren.
- Een ander knelpunt is het aanbod voor de zogenaamde dubbel bijzondere groep. Meer-of hoogbegaafdheid en specifieke gedragsproblemen. Hier lijken we binnen onze samenwerkingsverbanden niet direct een antwoord op te hebben en is verwijzen naar scholen buiten onze samenwerkingsverbanden niet altijd wenselijk of handig.

ONDERWIJSRESULTATEN

Bestuursrapport van de eindresultaten 2021/2022.

In de rapportage zijn opgenomen:

- Schoolweging en spreiding
- OR1: resultaten op 1F en 2F/1S
- Resultaten op 1F en 2F/1S op de vakgebieden, vergeleken met landelijk gemiddelde schoolgroep, de eigen schoolambities en de uitstroom naar het VO (voor 2F en 1S)
- Het stappenplan Werken aan de onderwijskwaliteit, met daaronder de acties die de scholen hebben benoemd in het online formulier dat ze hebben ingevuld.

Onderwijsresultatenmodel (OR1)

In het Onderwijsresultatenmodel dat de Onderwijsinspectie vanaf schooljaar 2019-2020 hanteert staan de referentieniveaus taal en rekenen centraal. De beoordeling van OR1 (Onderwijsresultaten) wordt gedaan op basis van twee indicatoren:

1. Behalen voldoende leerlingen op school het fundamentele niveau 1F?
2. Behalen voldoende leerlingen op school het streefniveau 1S (Rekenen)/2F(Taal)?

Er wordt uitgegaan van het gemiddelde van de eindresultaten van de laatste drie schooljaren waarvoor een eindtoets beschikbaar is. De resultaten van de vakgebieden Lezen, Taalverzorging en Rekenen worden samengenomen.

De Onderwijsinspectie stelt voor elke school vast welke signaleringswaarden voor 1F en 1S/2F gelden. Wanneer de behaalde percentages 1F en 1S/2F van de school boven de signaleringswaarden liggen, wordt OR1 met een voldoende beoordeeld.

Wanneer de behaalde resultaten niet boven de signaleringswaarden liggen, betreft de Onderwijsinspectie de verantwoording van de school bij de beoordeling. In schooljaar 2021-2022 wordt OR1 niet beoordeeld vanwege de coronacrisis. Vanaf schooljaar 2022-2023 wordt OR1 wel weer beoordeeld. Dan wordt er ook gebruik gemaakt van correctiewaarden, om rekening te houden met de gevolgen die de periode van Covid-19 heeft gehad op het onderwijs aan de leerlingen. Meer informatie over de beoordeling van de leerresultaten vanaf 2022-2023 en de correctiewaarden zijn [hier](#) te vinden.

Percentages 1F per vakgebied (2021/2022)

In onderstaande tabel zijn de resultaten voor schooljaar 2021/2022¹ voor 1F uitgesplitst naar vakgebied. In de kolom naast de behaalde resultaten van de school is ook het landelijk gemiddelde van de schoolwegingsgroep weergegeven. De kolom 'Behaalde resultaten' heeft een groene kleur wanneer het resultaat op of boven het gemiddelde van de schoolwegingsgroep² ligt.

Naam school	Lezen		Taalverzorging		Rekenen	
	Behaald	Gemiddelde	Behaald	Gemiddelde	Behaald	Gemiddelde
't Loo	100%	98,2%	100%	96,5%	91%	93,1%
IJzevoorde	100%	98,9%	100%	97,0%	100%	94,7%
IKC Succesbos	93%	98,5%	93%	96,9%	100%	94,3%
Arcade	100%	98,9%	100%	97,0%	97%	94,7%
De Meene	100%	98,2%	100%	96,5%	90%	93,1%
De Bargeweide	100%	99,1%	100%	97,4%	100%	94,9%
WonderWijs	100%	98,8%	100%	96,9%	100%	94,3%

De Rank	100%	98,5%	100%	96,9%	100%	94,3%
Prins Claus	89%	98,1%	100%	96,1%	89%	92,4%
Jenaplanschool Pierson	100%	98,8%	100%	96,9%	94%	94,3%
Bekveld	100%	98,5%	100%	96,9%	100%	93,6%
De Flief	100%	96,3%	100%	94,6%	83%	88,2%
De Haven	97%	98,5%	97%	96,9%	83%	93,6%
't Prisma	100%	98,5%	95%	96,9%	98%	93,6%
De Zonneboom	100%	98,5%	100%	96,9%	100%	94,3%

Met name op het gebied van de taalonderdelen scoren de scholen dit schooljaar een stuk hoger dan vorig schooljaar. Bij beide onderdelen behaalt een veel groter aantal scholen een resultaat hoger dan het landelijk gemiddelde van de schoolwegingsgroep (groen), met name bij Taalverzorging is een sterke groei te zien: van 6 naar 13 scholen. Bij Rekenen is het aantal scholen met een resultaat hoger dan het landelijk gemiddelde (groen) redelijk stabiel gebleven.

Percentages 1S/2F per vakgebied (2021/2022)

In onderstaande tabel zijn de resultaten³ voor 1S/2F uitgesplitst naar vakgebied. In de kolom naast de behaalde resultaten van de school is ook het landelijk gemiddelde van de schoolwegingsgroep weergegeven. De kolom 'Behaalde resultaten' heeft een groene kleur wanneer het resultaat op of boven het gemiddelde van de schoolwegingsgroep ligt.

Naam school	Lezen		Taalverzorging		Rekenen	
	behaald	land.gem.	behaald	land.gem.	behaald	land.gem.
't Loo	57%	75,3%	48%	58,4%	30%	47,1%
IJzevoorde	73%	81,1%	73%	62,2%	55%	51,1%
IKC Succesbos	71%	78,7%	86%	60,9%	79%	50,3%
Arcade	84%	81,1%	71%	62,2%	52%	51,1%
De Meene	80%	75,3%	70%	58,4%	55%	47,1%
De Bargeweide	76%	85,4%	71%	62,8%	53%	53,4%
WonderWijs	83%	79,4%	67%	60,3%	50%	50,2%
De Rank	64%	78,7%	55%	60,9%	27%	50,3%
Prins Claus	67%	73,5%	72%	57,1%	28%	45,2%
Jenaplanschool Pierson	76%	79,4%	71%	60,3%	71%	50,2%
Bekveld	86%	77,5%	100%	60,4%	86%	48,4%
De Flief	67%	60,7%	67%	51,6%	50%	36,2%
De Haven	72%	77,5%	38%	60,4%	17%	48,4%
't Prisma	77%	77,5%	72%	60,4%	63%	48,4%

De Zonneboom	88%	77,5%	69%	60,4%	54%	48,4%
--------------	-----	-------	-----	-------	-----	-------

Het is opvallend dat dit schooljaar het aantal scholen dat hoger dan het landelijk gemiddelde van de schoolwegingsgroep behaait voor Taalverzorging is verdubbeld ten opzichte van vorig schooljaar, van 6 naar 12 scholen. Het verbetertraject Taalkracht dat is ingezet in de afgelopen vier jaar binnen alle scholen van GelderVeste, waarbij de scholen verschillende interventies hebben ingezet om hun taal en leesonderwijs te versterken heeft hieraan zichtbaar bijgedragen.

Voor Lezen en Rekenen blijft het beeld stabiel.

Wat hoge percentages 1S/2F betreft springen er een aantal scholen uit (> 10% boven landelijke gemiddelde):

- Lezen: de Zonneboom
- Taalverzorging: IJzevoorde, IKC Succesbos, De Meene, Prins Claus, Pierson, Bekveld, de Flief en 't Prisma
- Rekenen: IKC Succesbos, Pierson, Bekveld, de Flief en 't Prisma

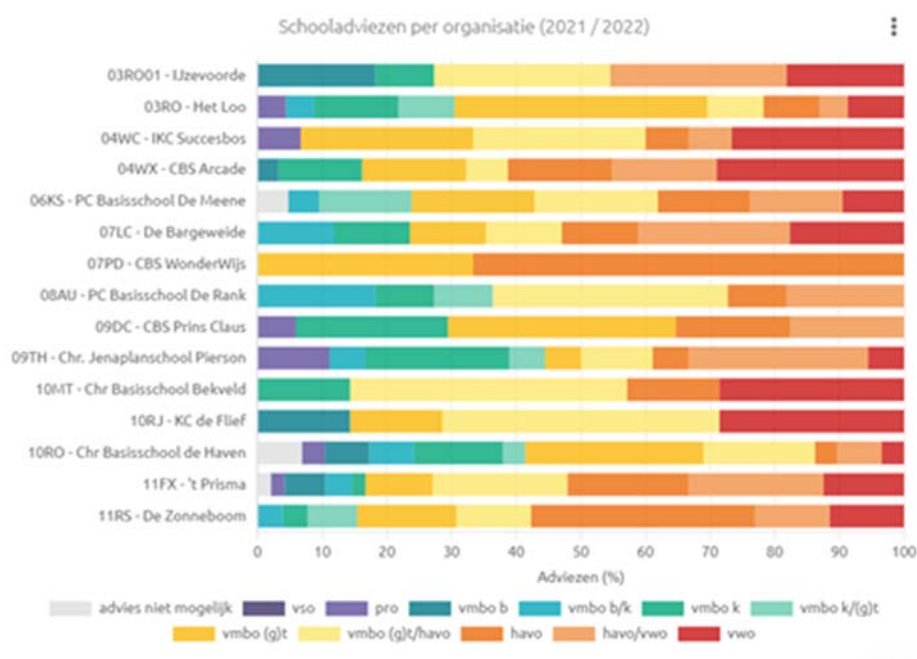
Schoolambities

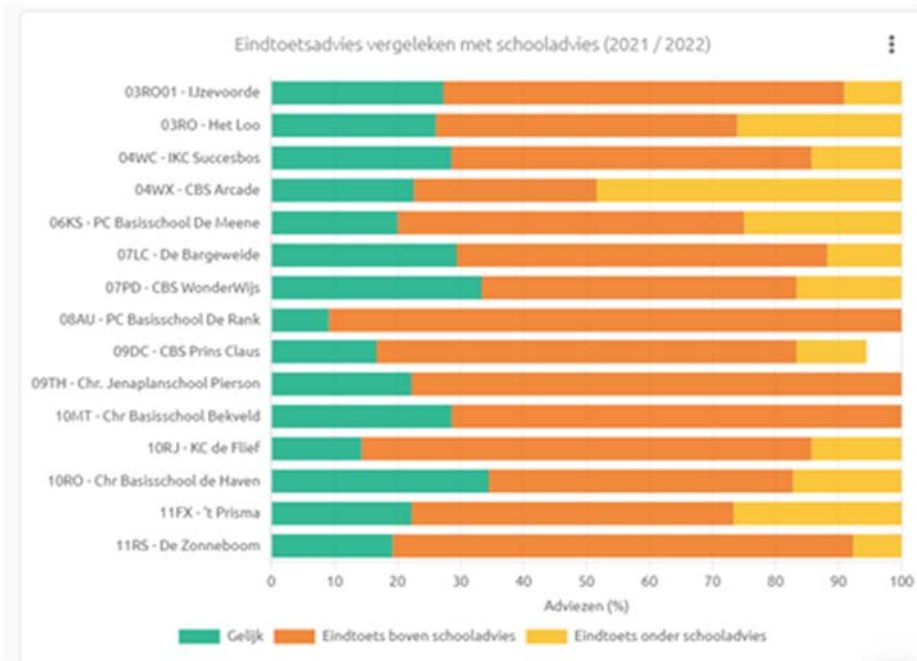
Aan de scholen van GelderVeste is gevraagd om de schoolambities per vakgebied te formuleren, uitgaande van:

- de behaalde resultaten tot nu toe;
- de landelijk gemiddelden van de schoolwegingsgroep;
- de uitstroomgegevens van de huidige groepen 7 en 8;
- de behaalde resultaten vergeleken met de verwachte resultaten op basis van het gegeven schooladvies.

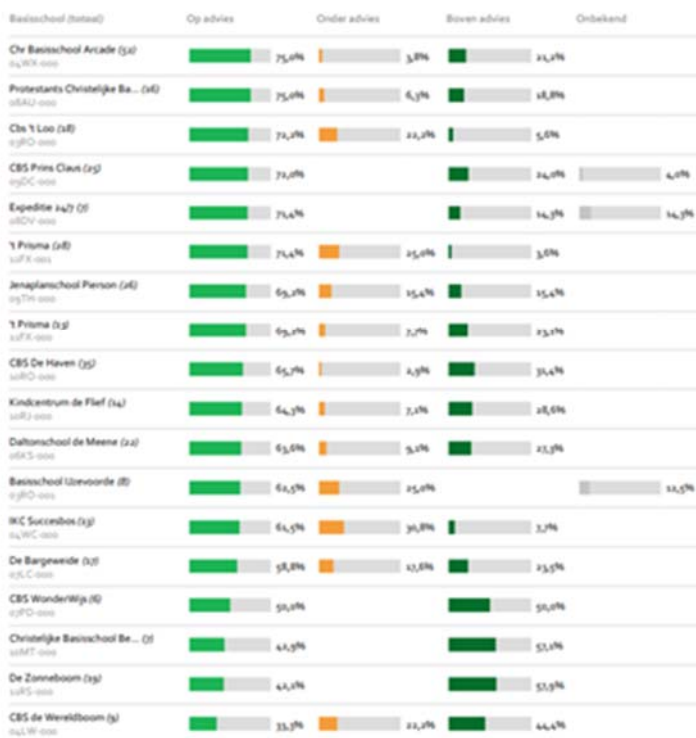
Schooladvies en plaatsing

Scholen stellen (hoge) ambities op, deze worden ieder jaar geëvalueerd en opnieuw gesteld. Het is van belang te weten of er sprake is van veel op- of afstroom wanneer leerlingen eenmaal op het VO zitten. Het doel is dat de scholen inzicht krijgen in de wijze waarop zij tot een advies komen met als doel om kansrijk te adviseren. Ook is het van belang te weten of er sprake is van veel op- of afstroom wanneer leerlingen eenmaal op het VO zitten. Ook het schooladvies en voortgang in het VO heeft een plek in het bestuursrapport van de eindresultaten en wordt jaarlijks opgesteld en besproken met de directeuren en ondersteuningscoaches.

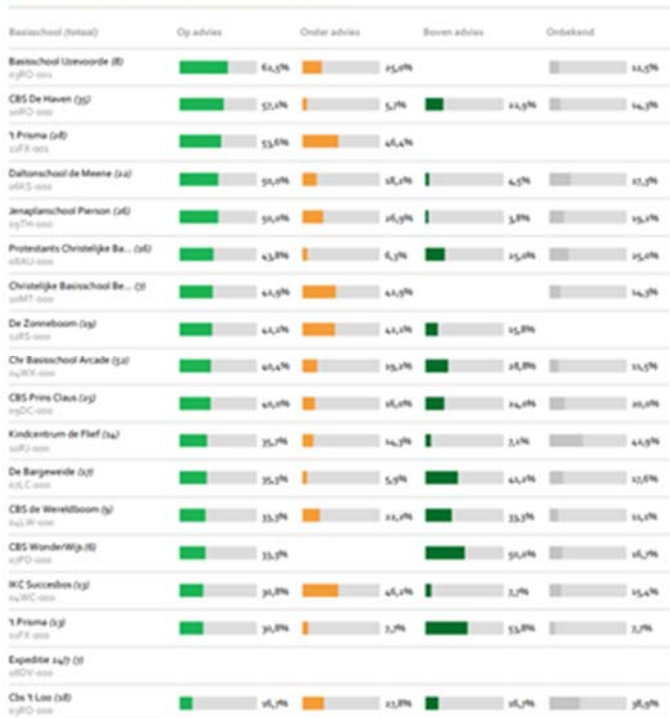




Zitten de leerlingen die in 2018-2019 naar het voortgezet onderwijs uitstroonden na 3 jaar op, onder of boven het schooladvies?



Zitten de leerlingen die in 2018-2019 naar het voortgezet onderwijs uitstroomden na 3 jaar op, onder of boven het advies op basis van de eindtoetscore?



* De gegevens worden niet getoond omdat de groep leerlingen die is doorgestroomd naar het voortgezet onderwijs kleiner is dan vijf.

Hyperlink: scholenopdekaart.nl.

Internationalisering

GelderVeste heeft geen beleid geformuleerd op het onderdeel internationalisering. Binnen de taalklas voor Oekraïense leerlingen op 't Prisma wordt een rijk taalaanbod geboden aan deze leerlingen.

Onderwijs aan nieuwkomers

Binnen de scholen van GelderVeste worden de nieuwkomers in de reguliere groepen opgenomen. De specialist nieuwkomers kijkt samen met de ondersteuningscoach en de leerkracht naar een passend aanbod voor deze leerlingen, er wordt indien mogelijk informatie ingewonnen bij de vorige school of opvang om de beginsituatie in kaart te brengen. De specialist nieuwkomers ondersteunt waar nodig en reikt handvatten en tips aan en ondersteunt bij de inzet van de NT2 lesmaterialen.

Inspectie

De laatste keer dat er een bestuursbezoek is geweest door de inspectie, was in juni 2019. De inspectie was enthousiast en vond het knap dat de scholen van de stichting die zeer zwak scoorden in een paar jaar tijd naar ruim voldoende zijn gegaan.

• [Detailpagina van de Toezichtresultaten Onderwijsinspectie website met detail informatie over het element en eventueel bovenliggend bestuur.](#)

Visitatie

In 2019 heeft er voor het laatst een bestuurlijke visitatie plaatsgevonden met Samenwerkingsverband Doetinchem. Het Samenwerkingsverband is positief over hoe passend onderwijs binnen GelderVeste is vormgegeven en wordt uitgevoerd.

Passend onderwijs

In het kader van Passend Onderwijs en op basis van het ondersteuningsprofiel, bieden wij kinderen de ondersteuning die zij nodig hebben. De mogelijkheden die een school kan bieden, staan beschreven in het ondersteuningsprofiel. Daarin is te lezen welke ambities de scholen hebben. Analyses en ambities worden geformuleerd op school-, groep- en leerling niveau. Het aanbod wordt ingericht naar de referentieniveaus.

Specifieke behoeften worden per school beschreven in een ondersteuningsplan.

Inrichting Ondersteuningsplatform: aan iedere school is een ondersteuningscoach gekoppeld. Inzet vanuit de basisondersteuning. Specialisten en orthopedagoog worden ingezet om leerkrachten te ondersteunen in de begeleiding van leerlingen met specifieke onderwijsbehoeften met als doel versterken van de leerkrachtvaardigheden. De drempel voor de inzet van de specialisten is verlaagd, zodat al eerder in het proces meegekeken en gedacht kan worden, daardoor hebben we de ambitie om meer preventief te werken, concreter gemaakt.

'Leren van en met elkaar' is een belangrijk uitgangspunt - Het staat centraal in bijeenkomsten waarbij intervisie plaatsvindt. Tijdens de maandelijkse bijeenkomsten met het gehele Ondersteuningsplatform, in overleg met de specialisten en op schoolniveau tijdens de consultatie met de orthopedagoog of tijdens een leerlingbespreking wordt casuïstiek besproken waarbij wordt gekeken naar het doorlopen proces en naar de inhoud. Een belangrijke vraag daarbij is: Hebben alle professionals die om het kind heen staan de juiste rol gepakt in de juiste afstemming?

De inzet van de specialist jonge kind en de twee specialisten voor hoogvaardige leerlingen loopt af aan het einde van het schooljaar 2021-2022. De specialist nieuwkomers blijft wel aan i.v.m. de verschillende ondersteuningsvragen die er zijn omtrent nieuwkomers vanuit verschillende landen, waar ook de Oekraïense vluchtelingen onder vallen. Er zijn kenniskringen gevormd op het gebied van een aantal specialismen: het jonge kind, hoogvaardige leerlingen, nieuwkomers. Alle medewerkers binnen GelderVeste konden deelnemen aan de kenniskringen om geïnspireerd te worden of door anderen te inspireren. Deze bijeenkomsten vonden drie keer per jaar plaats.

Ambitie: kenniskringen op een andere wijze vormgeven vanuit de verschillende specialismen waarvoor alle leerkrachten worden uitgenodigd en waarin de leerkrachten zelf ook een actieve rol gaan vervullen van kennis delen en kennis halen.

Alle middelen zijn besteed aan inzet onderwijsassistenten en specialisten en een klein deel aan materialen. De rol van de specialisten hebben we goed met elkaar geëvalueerd. Na dit schooljaar komt de rol van de specialisten voor hoogvaardige leerlingen en de specialist jonge kind te vervallen.

We vinden dat de scholen zelf in staat moeten zijn om deze groep leerlingen te bedienen binnen de basisondersteuning. Dit vraagt van de scholen dat zij zicht hebben op de ontwikkeling van alle leerlingen, hieraan hebben we hard gewerkt met elkaar en dit is op steeds meer scholen goed op orde.

De ambitie om meer uren ondersteuning bieden aan de scholen door inzet van generalisten bijv. door (ortho)pedagogen of experts vanuit het Speciaal Onderwijs en Speciaal Basisonderwijs heeft vorm gekregen. De uren voor de inzet van de orthopedagogen zijn uitgebreid, in totaal is er binnen stichting aan 1,6 fte uren orthopedagoog beschikbaar vanaf augustus 2022.

We breiden de uren orthopedagoog uit per school en ook de uren van de ondersteuningscoach om zowel de ondersteuningscoach en ook de leerkrachten meer te ondersteunen en te coachen. Meer de nadruk op preventie en vroeg signaleren. Maatwerk voor iedere leerling. Iemand die onafhankelijk en objectief mee kan kijken ter ondersteuning van de leerkracht, naast de ondersteuningscoach. Kennis verbreden. Vanuit helicopterview meekijken op kind- en systeemfactoren.

Ambitie: Inclusievorm voor kleuters, onderwijsbehoeften in kaart brengen, aan de voorkant, signaleren en ondersteuning, minder herstellen achteraf. Specialist op het gebied van het jonge kind werd vooral ingezet om de scholen te helpen bij het vormen van Integrale Kindcentra. Dit

komt nu weer onder de volledige verantwoording van scholen zelf. Dit doel blijft staan en vraagt verdere uitwerking van het beleid. Ondersteuningsteams plannen om leerlingen vanuit voorschoolse voorziening eerder in beeld te hebben.

Door de inzet van de middelen passend onderwijs kunnen we 99% van onze leerlingen een passend aanbod bieden op onze scholen.

Ambitie: De ambitie voor komend schooljaar is om dit naar 99,5 % te brengen.

Samenwerking met externe stakeholders

De ondersteuningsplannen van beide samenwerkingsverbanden zijn gedeeld en besproken met de directeuren en ondersteuningscoaches van de scholen die daaronder vallen.

De samenwerking met het samenwerkingsverband Doetinchem verloopt naar wens. De bijeenkomsten met de beleidsmedewerkers vanuit de verschillende besturen en de bijeenkomsten met de orthopedagogen van de verschillende besturen worden als prettig ervaren. Tweejaarlijks worden er bestuursgesprekken gevoerd met het SWV Doetinchem, daarin wordt de afstemming en de verantwoording over de middelen en casuïstiek over de leerlingen die een TLV hebben ontvangen besproken.

De samenwerking met het samenwerkingsverband IJssel-Berkel verloopt prima, er was wat onduidelijkheid over hun ondersteuningsplan en hun uitgangspunten. De interim bestuurder is in samenwerking met de verschillende besturen aan het nadenken over een andere vorm, zij willen meer richting het schoolmodel gaan. De scholen binnen GelderVeste hebben aangegeven dat zij daarachter staan en dat zij niet de meerwaarde ervaren van een onderwijscoach als extra schakel tussen het SWV en de scholen zelf. De verantwoording wordt via het jaarlijks formulier opgevraagd.

Op de Flief en de Claus is er een orthopedagoog vanuit GelderVeste werkzaam om de school te ondersteunen en om ook preventief met leerkrachten mee te denken. Dit bevalt de scholen goed en wordt in goed overleg afgestemd met het SWV.

Nationaal Programma Onderwijs

Na de start in 2021 zijn er ook in 2022 middelen beschikbaar gesteld vanuit het Nationaal Programma Onderwijs (NPO). De inzet van de middelen uit 2021 is begin 2022 geëvalueerd en op basis daarvan zijn keuzes gemaakt voor de inzet voor 2022. De ontvangen middelen zijn in 2022 nagenoeg volledig uitgegeven omdat hier, in tegenstelling tot in 2021, in de begroting op was geanticipeerd. De resterende middelen worden in het schooljaar 2023 – 2024 benut door extra handen in de klas.

2021	Inkomsten 2021	Personele lasten 2021	Materiele lasten 2021	Investeringen 2021	Restant 2021
	€ 634.500,00	€ 234.300,00	€ 66.900,00	€ 43.600,00	€ 289.700,00
2022	Inkomsten 2022	Personele lasten 2022	Materiele lasten 2022	Investeringen 2022	Restant 2022
	€ 1.362.200,00	€ 1.004.200,00	€ 185.900,00	€ 147.300,00	€ 24.800,00
	Totaal saldo 2022				€ 314.500,00
	Uitgaven 2022	€ 1.337.400,00	100%		
	Uitgaven PNIL 2022	€ 89.200,00	7%		

Elk van de scholen heeft eigen keuzes gemaakt in de inzet van de NPO middelen gebaseerd op de reguliere analyses van de leeropbrengsten aangevuld met de evaluatie van de inzet van de middelen uit 2021. Dit heeft geleid tot interventies op nagenoeg alle terreinen, verschillend per school. Zo is er gewerkt met een carouselklas waar kinderen met extra ondersteuningsvragen of kinderen met extra uitdagingsbehoeften maatwerk aangeboden krijgen. Er zijn op verschillende scholen sociale weerbaarheidstrainingen verzorgd zoals kanjertrainingen, rots en water en groepsgeluk. Er zijn vakdocenten ingezet voor o.a. gym, boksen, culturele vorming en muziek. Vanuit de NPO gelden zijn diverse onderwijsassistenten aangesteld waardoor

leerkrachten meer tijd beschikbaar hadden voor onderwijstaken en de assistenten leerlingen konden ondersteunen bij de verwerking. Er is ook geïnvesteerd in de aanschaf van nieuwe methoden of materialen, eerder dan conform de reguliere aanschaftermijn en gericht op het versneld verbeteren van de ondersteuning van kinderen. En als laatste zijn er ook teams extra geschoold in diverse persoonlijke vaardigheden op het gebied van bijvoorbeeld EDI en Focus PO. De afwegingen en keuzes omtrent de inzet van de NPO middelen zijn op alle scholen voorgelegd aan de MR en daarna in uitvoering genomen.

Sociale Veiligheid

Scholengroep GelderVeste wil zorgen voor een veilige, gezonde en optimale leer,- en werkomgeving voor alle personeel, leerlingen, ouders en bezoekers. Onze scholen zijn toegankelijk voor alle kinderen van ouders / verzorgers die de grondslag en de doelstellingen van onze stichting respecteren. Binnen Scholengroep GelderVeste en op de scholen worden verschillen geaccepteerd en gerespecteerd. Een veilige omgeving voor leerlingen en onderwijspersoneel houdt in dat er, naast fysieke veiligheid, een prettige sfeer op school is waardoor incidenten, zoals grensoverschrijdend gedrag, intimidatie, diefstal, agressie en geweld en pesten worden voorkomen en bestreden. Dit sociaal veiligheidsplan wil hiertoe bijdragen.

Per 1 augustus 2015 zijn schoolbesturen bij wet verantwoordelijk zorg te dragen voor de sociale veiligheid van leerlingen op al hun scholen. GelderVeste voldoet aan deze norm en actualiseert het sociale veiligheidsplan jaarlijks.

Het monitoren van de sociale veiligheid van alle leerlingen met een instrument dat een representatief en actueel beeld geeft.

Een sociaal veilige school ontstaat niet zomaar en blijft ook niet zomaar in stand. Een sociaal veilige school creëer je met elkaar en je blijft er ook met elkaar aan werken om de sociaal veilige school in stand te houden.

Aanspreekpunt pesten / coördinator anti-pestbeleid:

Op school is tenminste één persoon aanwezig die fungeert als aanspreekpunt pesten en die tevens belast is met de coördinatie van het anti-pestbeleid.

De ontwikkeling van de sociaal-emotionele ontwikkeling wordt bijgehouden in een COTAN goedgekeurd LVS.

De inspectie heeft de volgende LVS systemen goedgekeurd: - SCOL - VISEON - SAQI - ZIEN - KanVAS (kanjervragenlijst).

Om te zorgen dat leerlingen en leerkrachten zich veilig voelen op onze school zijn de volgende maatregelen getroffen:

- De school brengt minimaal eens per jaar de veiligheidsbeleving van de leerlingen van groep 6 t/m 8 in kaart.

Hierbij wordt gebruik gemaakt van het leerlingtevredenheidsonderzoek dat deel uit maakt van Mijn Vensters.

- De school neemt één keer per twee jaar een oudertevredenheidsenquête af die eveneens deel uit maakt van Mijn Vensters.

- De school houdt een registratie bij op het gebied van agressie en geweld.

- De Preventiemedewerker zet 1 x per twee jaar de Quickscan van de Arbomeester uit onder het personeel. Deze Quickscan monitort de o.a. veiligheids- en de werkdrukbeleving. De uitkomsten van deze Quickscan worden verwerkt in het plan van aanpak n.a.v. de RI en E.

Jaarlijks krijgen de interne vertrouwenspersonen van de scholen scholing. Deze scholing wordt verzorgd door de Externe vertrouwenspersoon. Jaarlijks wordt de coördinator anti-pestbeleid geschoold. Voorlichting en scholing wordt op dit moment gegeven door de externe vertrouwenspersoon.

Uitkomst leerlingenenquête schooljaar 2021-2022

Onderstaande gegevens zijn betrouwbaar omdat de vereiste / gewenste betrouwbaarheid is gehaald.

Tevredenheid

Hier ziet u het gemiddelde cijfer op de vragen die gaan over de tevredenheid op uw scholen/school die de Vensters-vragenlijst voor leerlingtevredenheid hebben afgenomen. Onderaan zijn het bestuursgemiddelde en het landelijk gemiddelde opgenomen. Dit laatste is alleen mogelijk wanneer voldoende scholen de vragenlijst afnemen.

Wat is voor 2021-2022 de tevredenheid van leerlingen op uw scholen/school?

School	Tevredenheid
Cls 1 Leo	7,9
basisschool Utevoorde	7,9
RKC Succesbos	8,3
Chr Basisschool Arcade	7,7
Daltonschool de Meene	7,8
De Bargweide	7,6
CBS WonderWip	8,4
Protestants Christelijke Basisschool De Rank	8,4
CBS Prins Claus	7,6
Jenaplanschool Pierson	7,9
Christelijke Basisschool Bekveld	8,1
Kindcentrum de Fief	8,3
CBS De Haven	7,9
1 Prisma	8,3
De Zonneboom	8,4
Landelijk gemiddelde (BO)	8,1
Bestuursgemiddelde	8,0

Uitkomst ouderenquête schooljaar 2021-2022

Wat is voor 2021-2022 voor oudertevredenheid de respons en is daarmee de gewenste of vereiste betrouwbaarheid gehaald?

School		Aantal ouders/verzorgers	Percentage respondenten	Aantal resp.	¹ Norm vereist	¹ Norm gewenst
Cbs 't Loo	03RO-000	95		32	56	76
basisschool IJzevoorde	03RO-001	61		54	42	52
De Bargeweide	07LC-000	62		41	48	62
CBS WonderWijs	07PD-000	57		34	42	52
Protestants Christelijke Basisschool De Rank	08AU-000	61		52	47	61
CBS Prins Claus	09DC-000	150		23	71	108
Kindcentrum de Fliet	10RJ-000	85		25	71	108
CBS De Haven	10RO-000	189		80	79	126
't Prisma	11FX-001	188		94	79	126
De Zonneboom	11RS-000	151		44	72	108

Legenda

- Respons voldoet aan de gewenste betrouwbaarheid
- Respons voldoet aan de vereiste betrouwbaarheid
- Respons voldoet niet aan de vereiste betrouwbaarheid

¹) De vereiste en gewenste respons is bepaald met [deze formule](#) (Excel).

²) Telt ook de onderzoeken met status 'Te beoordelen' en status 'Lopende enquête'.

Tevredenheid ouders

Hier ziet u het gemiddelde cijfer op de vragen die gaan over de tevredenheid op uw scholen/school die de Vensters-vragenlijst voor oudertevredenheid hebben afgenomen. Onderaan zijn het bestuursgemiddelde en het landelijk gemiddelde opgenomen. Dit laatste is alleen mogelijk wanneer voldoende scholen de vragenlijst afnemen.

Wat is voor 2021-2022 de tevredenheid van ouders op uw scholen/school?

School		Gemiddeld cijfer	Aantal respondenten
Cbs 't Loo	03RO-000		32
basisschool IJzevoorde	03RO-001		54
De Bargeweide	07LC-000		41
CBS WonderWijs	07PD-000		34
Protestants Christelijke Basisschool De Rank	08AU-000		52
CBS Prins Claus	09DC-000		23
Kindcentrum de Fliet	10RJ-000		25
CBS De Haven	10RO-000		80
't Prisma	11FX-001		94
De Zonneboom	11RS-000		44
Landelijk gemiddelde (BO)			82509
Bestuursgemiddelde			479

Voor CBS 't Loo, De Bargeweide, CBS Wonderwijs, CBS Prins Claus, Kindcentrum de Fliet en De Zonneboom is het aantal respondenten te laag om een betrouwbaar beeld te kunnen schetsen. Voor deze scholen is het van belang om voor komend schooljaar meer ouders bereid te vinden de ouderenquête in te vullen.

Bron: <https://mijn.vensters.nl/>

2.1 PERSONEEL & PROFESSIONALISERING

Doelen en resultaten

Het bestuur heeft in 2022 gewerkt aan doelstellingen gericht op goed werkgeverschap. Hierbij is er gekeken wat dit voor de organisatie betekent en welke acties er daarbij nodig zijn in de aankomende jaren. Net zoals bij veel schoolbesturen merken we ook binnen Scholengroep GelderVeste een krapte in het aantal leraren. In schooljaar 2022-2023 zijn de formatieplaatsen vervuld. Ook vanuit de werkdrukgeden en de NPO-gelden is er veel personeel ingezet. Daartegenover staat wel dat de vervangerspool bijna leeg was in 2022.

Cijfers start schooljaar 2022-2023 (op 01-08-2022):

- 25 nieuwe leraren in dienst genomen.
- 3 nieuwe onderwijsassistenten in dienst genomen.
- 10 LIO studenten.
- 10 werkplekstudenten.
- Verzuimpercentage van gemiddeld 5,8%.

Juist in deze tijd is het belangrijk om een goed werkgever te zijn. De volgende acties zet het bestuur in om ons personeel te binden, te boeien en te behouden:

Aanstellingen

Nieuwe medewerkers krijgen binnen Scholengroep GelderVeste in de meeste gevallen een tijdelijke aanstelling voor een jaar. Hierbij spreken we uit dat we dit bij goed functioneren en structurele formatieruimte na een jaar omzetten naar een aanstelling voor onbepaalde tijd.

LIO studenten

Alle LIO studenten binnen Scholengroep GelderVeste krijgen een personeelsnummer. Hierdoor is het mogelijk om naast de LIO-stage ook incidenteel in te vallen. De LIO studenten krijgen deze dagen uitbetaald als onderwijsassistent. Bij het behalen van het PABO-diploma kunnen wij dit gemakkelijk omzetten naar de functie van leraar. Hiermee hopen we LIO studenten te binden en boeien.

Doorontwikkeling onderwijsassistenten

Enkele van onze onderwijsassistenten in vaste dienst lijkt het een leuke uitdaging om (op termijn) door te groeien tot leraar. Dit proberen we binnen Scholengroep GelderVeste zeker te stimuleren. We denken mee in een traject op maat samen met Iselinge Hogeschool. We stellen een professionaliseringsovereenkomst op en stellen budget beschikbaar, zodat onderwijsassistenten zich kunnen doorontwikkelen tot leraar. Per traject kijken we welke kosten er door Scholengroep GelderVeste vergoed kunnen worden.

Scholingsbudget

Voor de aankomende vier jaar heeft Scholengroep GelderVeste het totale scholingsbudget verhoogd. Binnen Scholengroep GelderVeste vinden wij het belangrijk dat medewerkers optimaal gebruik kunnen maken van hun talenten, doordat zij werkzaamheden uitvoeren die bij hun talenten passen. Hierbij willen we meer kennisdeling stimuleren, waardoor medewerkers op de werkplek van en met elkaar leren.

Opleidingsscholen

Binnen GelderVeste zijn de scholen die studenten opleiden gecertificeerd en de mentoren worden iedere jaar getraind door de interne opleider die nauw samenwerkt met Iselinge Hogeschool.

Duurzame inzetbaarheid

We proberen onze leraren duurzaam inzetbaar te houden. Een vergrijzende beroepsbevolking en snelle technologische en economische ontwikkelingen vragen om wendbare en fitte medewerkers. Scholengroep GelderVeste wil daarom werk maken van de gezondheid, betrokkenheid en ontwikkeling van onze medewerkers. Het zorgt voor meer werkplezier, minder

ziekterverzuim en een hogere arbeidsproductiviteit. Duurzame inzetbaarheid is zeker geen eenrichtingsverkeer vanuit de werkgever. Medewerkers kunnen er zelf ook mee aan de slag. Zo kunnen zij werken aan hun vitaliteit, opleidingen en trainingen volgen en een gezonde balans tussen werk en privé bewaren. Hiervoor biedt Scholengroep GelderVeste ruimte.

Loopbaanmanagement

Bij loopbaanmanagement is er sprake van een optimale afstemming van de behoeften en mogelijkheden van de organisatie en de wensen en ambities van medewerkers. In een coproductie van de medewerker, de directeur en HRM ontstaan er individuele loopbaanplannen en loopbaanbegeleiding met als doel de juiste medewerker, op de juiste plek. Binnen Scholengroep GelderVeste willen wij graag dat alle medewerkers plezier hebben in hun werk. Met het verhogen van het scholingsbudget geven wij medewerkers de ruimte om zich verder te ontwikkelen en te doen waar zij blij van worden.

Starters

Net afgestudeerde leraren komen voor veel nieuwe uitdagingen te staan bij de start van hun loopbaan als leraar. Om deze reden zorgt Scholengroep GelderVeste voor de begeleiding van startende leraren. De eerste drie jaar als leraar worden er intervisie bijeenkomsten per jaar georganiseerd, waarin zij sparren met elkaar en thema's bespreken die nieuw zijn voor hen. In het eerste jaar vijf en in het tweede en derde jaar drie. Het is een mogelijkheid om (beeld) coaching in te zetten. Voor startende directeuren organiseren we samen met een coach intervisie bijeenkomsten. In de toekomst willen we investeren in een buddy systeem voor onze nieuwe directeuren. Dit geven we vorm vanuit de regeling bijzondere bekostiging professionalisering en begeleiding starters en schoolleiders.

Gelijke arbeidsvoorwaarden PO en VO

We hopen dat het werken in het primair onderwijs voor leraren aantrekkelijker blijft nu dat de loonkloof met het voortgezet onderwijs is gedicht. Het salaris, maar ook de eindejaarsuitkering in het primair onderwijs en het voortgezet onderwijs zijn nu gelijk. Voor docenten in het voortgezet onderwijs is het nu ook financieel aantrekkelijk om de overstap naar het primair onderwijs te maken. Zij hoeven financieel dan niet in te leveren.

Versneld voor de klas

Momenteel zijn we binnen Scholengroep GelderVeste bezig met een pilot voor het traject 'Versneld voor de klas'. Dit traject biedt de mogelijkheid aan deeltijdstudenten, die minimaal een afgeronde HBO als vooropleiding hebben, om na het eerste studiejaar aangesteld te worden als (onbevoegd) leraar. De stage van het tweede jaar wordt dan vervangen door een tijdelijke arbeidsovereenkomst. We hopen op deze manier deeltijd PABO studenten al vroegtijdig te kunnen inzetten voor de klas en tegelijkertijd aan ons te binden voor de toekomst.

Toekomstige ontwikkelingen

Binnen het bestuur wordt er op dit moment geschreven aan een nieuw koersplan voor de aankomende vier jaar, met hieraan gekoppeld een visie op HR, personeelsbeleid en onderwijskwaliteit. De visie op HR zal zich daarbij verder richten op het uitvoeren van goed werkgeverschap en de daarbij behorende actiepunten.

Ambitie ter verbetering van de professionele cultuur

Binnen GelderVeste ontwikkelen we een organisatieklimaat waarin professionals hun verantwoordelijkheid nemen, elkaar aanspreken op hun gedrag, persoonlijke doelen stellen en samen doelen stellen voor de gehele organisatie. De professionals op alle niveaus hebben hierin een voorbeeldfunctie en fungeren als rolmodel. Afspraken worden nagekomen, men doet wat hij zegt en men is transparant in zijn handelen. Kwaliteit heeft de belangrijkste stem in een professionele cultuur.

Ontwikkelcyclus

In de ontwikkelcyclus wordt beschreven hoe de professionaliteit van medewerkers binnen GelderVeste wordt bevorderd. Het doel van de ontwikkelcyclus is om op gestructureerde wijze aandacht en vorm te geven aan de persoonlijke ontwikkeling van de medewerkers in relatie tot de ontwikkeling van de organisatie zoals hierboven omschreven.

Het bespreekbaar maken van de ontwikkeling gebeurt in de vorm van een gesprekkencyclus. Daarin staan de professionele en persoonlijke ontwikkeling centraal, waarbij we uitgaan van eigenaarschap van de medewerker zelf. De cyclus is een systematische manier om uitvoering te geven aan die ontwikkeling en de groei zichtbaar te maken. Leidinggevenden en medewerkers gaan regelmatig met elkaar in gesprek over de persoonlijke ontwikkeling van de medewerker. Met behulp van de Kijkwijzer worden competenties vertaald naar zichtbaar gedrag. In afspraken over de gewenste groei van die competenties wordt in een POP-document vastgelegd waaraan gewerkt wordt, wat daarvoor nodig is en hoeveel tijd daarvoor genomen wordt.

In de organisatie wordt de planmatige aanpak van verandering, verbetering, vernieuwing in een cyclisch model opgesteld, uitgevoerd, geëvalueerd en weer bijgesteld. Datzelfde is ook van toepassing op de medewerkers.

Leerkrachten en directeuren werken gezamenlijk aan een voortdurende verbetering van hun professionaliteit.

Hiervoor hebben we een aantal instrumenten zoals:

- Assessments voor onderwijs en onderwijsondersteunend personeel.
- De assessments voor de leerkrachten. Het instrument dat we hiervoor inzetten is de Competentie Thermometer. Een 4-tal assessoren zijn opgeleid om het assessment gericht op de ontwikkeling van de leerkrachten af te nemen en terug te koppelen a.d.h.v. een rapport en middels een gesprek. De leerkracht deelt het rapport met zijn directeur en verwerkt de ontwikkelpunten in zijn eigen portfolio. Eens per vier jaar wordt het assessment bij leerkrachten afgenomen, dit gaat op inschrijving.

Uitkeringen na ontslag

Medewerkers bij wie het contract afloopt en niet binnen het bestuur herplaatst kunnen worden, helpen wij actief met de begeleid naar ander werk. Deze van werk-naar-werk trajecten bieden we aan in samenwerking met Cabo, Loopbaancentrum Oost Nederland en het Participatiefonds. Op deze wijze hopen we het aantal uitkeringsgerechtigden zo laag mogelijk te houden.

Voor de wachtgelders waarvoor geen wachtgeldonthefing is aangevraagd, kijkt Scholengroep GelderVeste actief mee of deze mensen herplaatst kunnen worden.

Voor medewerkers met een bovenwettelijke uitkering kijkt Scholengroep GelderVeste of zij binnen de stichting (vrijgekomen) uren kunnen invullen.

Het effect van toegenomen vacature ruimte en bovengenoemde inspanningen is zichtbaar in de uitkeringskosten. In 2022 bedroegen deze kosten € 3.658, in 2021 was dit € 30.930.

Strategisch personeelsbeleid

Ontwikkelingen, zoals het lerarentekort, worden in de gaten gehouden door de afdeling P&O. Deze worden opgepakt in samenwerking met andere besturen in de regio door middel van het project RAP.

Binnen Scholengroep GelderVeste zijn we op dit moment aan het werk met een strategische personeelsplanning voor de aankomende vier jaar. We pakken dit op met de afdeling P&O en financiën. Door een goede strategische personeelsplanning kan Scholengroep GelderVeste inspelen op de personeelstekorten- en overschotten voor de aankomende schooljaren. Zo zien we nu bijvoorbeeld dat het lerarentekort niet al te groot is, omdat er de aankomende jaren nog niet veel personeelsleden met pensioen gaan. Wel zien we een probleem ontstaan als het gaat om het invullen van de vervanging van leerkrachten. Veel vervangingsvragen worden op dit moment niet ingevuld, omdat er geen vervangers beschikbaar zijn. Hier moeten we als regio in investeren. Het PON is momenteel samen met de aangesloten besturen een grote wervingscampagne gestart.

2.2 HUISVESTING & FACILITAIRE ZAKEN

GelderVeste werkt vanuit het doel: 'goede huisvesting voor de leerlingen'. Daarbij zijn een goed binnenklimaat, duurzaam bouwen en energieneutraal gebruik belangrijke randvoorwaarden. Voor alle panden is in 2020 het meerjarenonderhoudsplan (MJOP) opgesteld voor 2021-2050. Dit plan is leidend voor het uitvoeren van het onderhoud. Iedere twee jaar wordt het MJOP geactualiseerd, zodat het onderhoud op het juiste moment wordt uitgevoerd en de opgebouwde voorziening hiervoor toereikend is. Er is een aanvang gemaakt met een strategische huisvestingsnotitie. Vanwege de bestuurswissel en de ontwikkeling van het strategische koersdocument 2023 en verder wordt het strategisch huisvestingsplan in 2023 ontwikkeld in lijn met de overige strategische keuzes binnen GelderVeste. GelderVeste wordt ondersteund in huisvestings- en facilitaire zaken door adviesbureau Thero en installatiebedrijf Kimenai, omdat intern deze kennis niet aanwezig is.

Binnen alle vijf gemeenten waar GelderVeste actief is wordt momenteel vanuit de gemeente gewerkt aan actualisatie van het Integraal Huisvestingsplan (IHP). De verwachting was dat dit in 2022 zou leiden tot besluitvorming en start van realisatie, dit is echter om diverse redenen nog niet gelukt. In onderstaand overzicht wordt weergegeven waar de schoolgebouwen van GelderVeste zich bevinden, bij de opmerkingen wordt zichtbaar dat elf van de vijftien scholen onderwerp van gesprek in een IHP zijn.

Nr.	Gebouw	B.V.O.	Bouwjaar	Opmerking
1	CBS Wonderwijs (Beatrixlaan 27 Ruurlo)	1025 m ²	1959	
2	CBS Bekveld (Hogenkampweg 24 Hengelo gld.)	470 m ²	1921	Sluit per 01-08-2023, overdracht aan gemeente
3	het Loo (Cosmeastraat 2 Zelhem)	1190 m ²	1971	IHP Bronckhorst
4	PC De Meene (Frans Halsstraat 25-27 Zelhem)	1125 m ²	1975	IHP Bronckhorst
5	PC De Rank (Russerweg 23 Toldijk)	754 m ²	1964	
6	Scsschl 3.0 (Wolfersveenweg 3 Zelhem)	600 m ²	1931	uitbreiding semi -permanent
7	CBS De Haven (Ds. Van Dijkweg 49 Doetinchem)	1446 m ²	2009	IHP Doetinchem
8	MFA De Zonneboom (Zonneplein 4 Doetinchem)	850 m ²	2011	IHP Doetinchem
9	Prisma locatie Anderz (Wolborgenmate 6 Doetinchem)	1114 m ²	1982	IHP Doetinchem
10	Prisma locatie Huet (Willy Brandtplein 4 Doetinchem)	1300 m ²	1999	IHP Doetinchem
11	Ijzevoorde (Loordijk 14 Doetinchem)	540 m ²	1930	IHP Doetinchem
12	CBS De Bargeweide (Bargeweg 3 Eefde)	1237 m ²	1975	Excl. KDV van ca. 120, IHP Lochem
13	Arcade (Het Horseler 1 Warnsveld)	3091 m ²	1987	uitbreiding 2005, en gedeelte noodlokalen
14	Prins Clauschool (Het Zwanevlot 318 Zutphen)	1071 m ²	1976	IHP Zutphen
15	Kindcentrum De Flief (Berkenlaan 106 Zutphen)	945 m ²	1988	IHP Zutphen

Duurzaamheid en maatschappelijk verantwoord ondernemen

Duurzaam of maatschappelijk verantwoord ondernemen houdt in dat GelderVeste verantwoordelijkheid draagt voor maatschappelijke problemen als vervuiling, klimaatverandering en arbeidsomstandigheden. GelderVeste heeft hierin een aantal stappen gezet en heeft als doelstelling dit de komende jaren meer op te pakken. Enkele voorbeelden van wat momenteel gebeurt:

- Voor een deel van de schoonmaakwerkzaamheden worden mensen met afstand tot de arbeidsmarkt ingezet via de organisatie Mabeon.
- Diverse schoolpleinen zijn ingericht als natuurlijke speeltuinen, met aandacht voor de natuur.
- Voor de luchtkwaliteit zijn CO₂-melders geplaatst om de kwaliteit in de gaten te kunnen houden, op tijd te ventileren en de kinderen naar buiten te laten gaan.
- In 2022 is de voorbereiding ter hand genomen van verduurzaming van 4 schoolgebouwen in drie verschillende gemeenten waarbij Suvis subsidie is aangevraagd.

Contractactiviteiten

GelderVeste heeft contracten afgesloten met leveranciers. Een aantal contracten is afgesloten na een Europese aanbesteding. Voor het einde van de looptijd wordt gekeken of GelderVeste

het contract verlengt of niet. Dit geldt zowel voor inkoopcontracten als voor afspraken omtrent medegebruik van de lokalen door kinderopvangorganisaties.

Aanbestedingen

Conform het inkoop- en aanbestedingsbeleid heeft er in 2022 een aanbestedingstraject plaatsgevonden. Ondersteund door een externe partij, contractables, en in samenwerking met Archipel en SKBG is het contract voor het raamcontract voor de aankoop van leermiddelen aanbesteedt.

2.3 FINANCIËEL BELEID

Doelen en resultaten

Doel van Gelderveste is om financiële continuïteit te garanderen zodat de onderwijsactiviteiten volgens de strategische doelstellingen gerealiseerd kunnen worden. In 2022 is een start gemaakt met de actualisering van de financiële beleidskaders. In 2023 zal de afronding hiervan plaats vinden. Doel is een consistent financieel beleid te voeren welk eenduidig is omschreven zodat iedere budgetverantwoordelijke weet welke afspraken van toepassing zijn. Waarbij we bepaalde lasten bovenschools dragen om ongewenste grilligheden bij de schoolexplotaties weg te nemen.

Voor het uitvoeren van het financiële beleid is het nodig om de juiste gegevens nauwkeurig te rapporteren. Dit doen we onder andere door, in samenspraak met het administratiekantoor (CABO), de meerjaren-begroting en jaarrekening op te stellen. De meerjarenbegroting bevat de meest recente gegevens met betrekking tot bekostiging, subsidies, leerling tellingen, premies, meerjaren investeringsplannen, meerjaren onderhoudsplan en indexaties.

Opstellen meerjarenbegroting

De meerjarenbegroting wordt opgesteld in nauw overleg met bestuurder en schooldirecteuren. In 2022 hebben we stappen gemaakt om te komen tot een sluitende begroting voor iedere school. In dit hele proces zijn de doelstellingen en wensen van de betreffende scholen mee genomen. Een verdere stap die is gemaakt om de formatie van het schooljaar 2023-2024 al af te stemmen op de meest recente prognose leerling tellingen van het lopende schooljaar. Als richtlijn is er uitgegaan van een ratiomodel voor de toe te kennen formatie per school. Per school wordt dan afgestemd of dit passend is of dat er bij bepaalde scholen, in uitzonderlijke gevallen, aanvullende afspraken gemaakt moeten worden.

Het opstellen van de meerjarenbegroting voor de komende vier jaar vindt plaats in het laatste kwartaal van ieder jaar. De concept begroting wordt in overleg met bestuurder, directie, controller, HR adviseur en de CABO medewerkers die betrokken zijn bij het opstellen van de begroting. De planning is erop gericht dat ieder verantwoordelijke tijdig wordt geïnformeerd en dat de begroting in december kan worden goedgekeurd door de Raad van Toezicht. Zodat met de start van het nieuwe jaar de juiste cijfers beschikbaar zijn.

Toekomstige ontwikkelingen

Met ingang van 2023 is de vereenvoudiging bekostiging een feit. Gelderveste zal, van het ministerie van onderwijs, niet meer drie verschillende budgetten ontvangen voor personeel en materieel maar één totaal budget. Deze bekostiging gaat uit van een vast bedrag per school, een bedrag per leerling en in het geval van scholen kleiner dan 145 leerlingen de kleine scholentoeslag. Door de driejarige overgangsregeling is de impact op Gelderveste beperkt en kan het negatieve effect worden opgevangen uit de algemene reserve.

De schoolorganisaties in het primair onderwijs zullen, volgens de laatste berichtgeving van de PO-raad op 1 februari 2023, per 1 januari 2024 de voorziening grootonderhoud moeten inrichten op basis van de componentenmethode. Nu is dat nog op basis van de egalisatiemethode. Voor 2022 en 2023 wordt de huidige methode nog gehanteerd. Zodra de beslissing door het ministerie is genomen over de nieuwe methode zal Gelderveste deze ook implementeren in de administratie. Deze wijziging van methode kan behoorlijke gevolgen hebben voor de reservepositie van de organisatie. Hierdoor kan een verschuiving van eigen vermogen naar de voorziening nodig zijn. Het heeft geen effect op de liquiditeit van de schoolorganisatie omdat er niet opeens meer geld wordt uitgegeven. Wel heeft het gevolgen voor bijvoorbeeld de stand van het normatief eigen vermogen.

Investeringsbeleid

Voor het opstellen van de meerjarenbegroting stellen de schooldirecteuren hun meerjarig investeringsplan op. Voor ICT krijgen ze daar ondersteuning van de bovenschools ict-er. Deze investeringsplannen worden tijdens de begrotingsgesprekken door schooldirecteuren, beleidsmedewerkers en bestuurder besproken en vastgesteld. Als er in de loop van het jaar investeringen nodig zijn die niet zijn begroot vindt vooraf afstemming plaats met controller en bestuurder voor akkoord.

Treasury

Het vermogensbeheer vindt plaats conform de Regeling beleggen, lenen en derivaten van het ministerie van OCW. Hetgeen onder andere inhoudt: er is een treasurystatuut, effecten hebben een hoofdsomgarantie, effecten hebben minimaal een A-rating en geen directe beleggingen in aandelen. Het risicoprofiel is defensief, de periode van beleggen is eindig en de belegging wordt op een vooraf vastgestelde einddatum terugontvangen. Gelderveste heeft momenteel geen effectenportefeuille.

Allocatie van middelen

De financiële middelen komen bij Gelderveste binnen op schoolniveau. Ter dekking van gezamenlijk kosten, kosten bovenschools beleid en kosten van het bestuurskantoor vindt er jaarlijks een herverdeling van middelen plaats. De allocatie wordt zo éénduidig mogelijk gehouden. Het gegeven dat Gelderveste een collectief is van scholen maakt het mogelijk om door interne herverdeling van baten en lasten bepaalde grilligheden op schoolniveau weg te nemen. De jaarlijkse bijdrage van de scholen was voor 2022 20%, voor 2023 en volgende jaren is dit 18,5%. Er wordt zo rekening gehouden met een gelijke verdeling van de bijdrage naar schoolgrootte en draagkracht. Verder toelichting op de allocatie is opgenomen in de financiële beleidskaders.

Onderwijsachterstandenmiddelen

Op basis van de onderwijsachterstanden indicatoren ontvangen Het Loo, IJzevoorde, De Rank, Prins Claus, De Flief en De Haven onderwijsachterstandenmiddelen. Deze middelen worden toegekend aan de desbetreffende scholen conform de financiële kaders. Deze middelen worden vooral ingezet om groepen te verkleinen of extra ondersteuning in de groepen met als doel de leerlingen extra te ondersteunen in hun ontwikkeling.

NPO-gelden gemeenten

De NPO-gelden gemeenten worden rechtstreeks toegekend aan de betreffende scholen. De scholen in de gemeente Doetinchem zetten de middelen in ten behoeve van pauzesport en cultuurlessen dans, muziek en beeldend. De scholen in de gemeente Bronckhorst zetten de middelen onder andere in ten behoeve van vakleerkracht gym en extra ondersteuning door onderwijsassistenten. Een deel van deze subsidie zal in het schooljaar 2023-2024 worden ingezet.

2.4 CONTINUÏTEITSPARAGRAAF

De rapportage van het toezichthoudend orgaan is opgenomen in het verslag intern toezicht.

Intern risicobeheersingssysteem

Alles begint in de planning- en control cyclus met het opstellen van het meerjarig Koersplan en diverse beleidsnotities. Het huidige koersplan loopt tot en met 2023 en zal in 2023 worden geactualiseerd. Deze plannen worden vertaald naar een meerjarenbegroting op schoolniveau en op stichtingsniveau.

Volgens de jaarlijkse planning en control cyclus beschikt men maandelijks over een management rapportage op financieel- en personeelsniveau inclusief een analyse van verschillen ten opzichte van de begroting op de deelgebieden personeel en financieel. In de maanden mei en september wordt er in de rapportage tevens een prognose opgenomen. Naast de periodieke verslaggeving heeft iedere budgethouder dagelijks inzicht in de financiële administratie en personele administratie tot op persoonsniveau via de digitale inkijkfunctie van Datapas.

Minimaal 2 keer per jaar worden de rapportages met de bestuurder en schooldirectie besproken. Tijdens deze bespreking vindt afstemming plaats en kan zo nodig worden bijgestuurd. Na afloop van het betreffende jaar worden mogelijke openstaande punten meegenomen in de volgende begroting. In het eerste kwartaal van het jaar vinden de besprekingen plaats met de directeuren met betrekking tot het bestuursformatieplan. Basis voor deze gesprekken zijn de, in de vastgestelde begroting, gemaakt afspraken voor de formatieve inzet. Tijdens deze gesprekken vindt verdere invulling plaats en kan worden beoordeeld of, op basis van actuele ontwikkelingen, nog bijstellingen nodig zijn.

In het treasurystatuut is het treasurybeleid, vastgelegd en de daarmee verband houdende taken, verantwoordelijkheden en bevoegdheden. In de financiële beleidskaders zijn de afspraken vastgelegd met betrekking tot financiële beleid. Dit is ook de leidraad bij het opstellen van de meerjarenbegroting. Middels de accountantscontrole wordt de rechtmatigheid van onze bestedingen vastgesteld. Na controle stelt de accountant een verklaring op bij de jaarrekening. Ten behoeve van het bestuur en de Raad van Toezicht stelt de accountant een accountantsverslag op met daarin de bevindingen en aanbevelingen naar aanleiding van de controle. Zo nodig zullen aanbevelingen worden meegenomen in de uitvoering of in de volgende begroting.

Belangrijkste risico's en onzekerheden

Door de lumpsum bekostiging in het primair onderwijs hebben schoolbesturen meer beleidsvrijheid en mogelijkheden om de beschikbare middelen gericht in te zetten voor het primaire proces het geven van goed onderwijs. Echter er zijn risico's die de inzet van de doelstellingen in de weg kunnen staan. Hiervoor hanteert Gelderveste financiële reserves, voorzieningen, goede managementmaatregelen en een planning en control cyclus.

Ter dekking van risico's die moeilijk beheersbaar zijn en niet voorzien kunnen worden dienen financiële reserves te worden aangehouden, teneinde de continuïteit te waarborgen. Hiervoor zijn de risico's en beheersmaatregelen voor Gelderveste geïdentificeerd en gekwantificeerd. Het betreft risico's die niet voorzien kunnen worden en niet beheersbaar zijn.

In onderstaand overzicht zijn de risico's weergegeven. Per risico heeft een weging plaats gevonden van de kans dat een gebeurtenis zich voordoet en het gevolg daarvan. Kans factor 1 (laag) tot en met 5 (hoog). Gevolg 1 (klein) tot en met 5 (groot). In de laatste kolom is per risico de geschatte geldwaarde weergegeven. Onderstaand risicoprofiel is gehanteerd voor het verslagjaar 2022. In 2023 zal het risicoprofiel worden geactualiseerd. Hierin kan de post kleine scholen vervallen omdat nu duidelijk is dat de kleine scholentoeslag in de nieuwe bekostiging

van toepassing blijft. En zullen de posten personeelsschaarste en werkzekerheid en uitkeringsgelden hoger worden door gewijzigde regelgeving.

rubriek	risico inventarisatie		risico-analyse			risicobeheersing	
	omschrijving risico	mogelijke gevolgen risico	kans	gevolg	risico-niveau	beheersmaatregel	beslag op vermogen
Baten							
3.1	discrepancie ontwikkeling	exploitatietekort door	5	3	15	ontwikkeling meerjarenanalyse	€ 300.000
3.1	ontwikkeling lumpsumvergoeding, geen bekostiging voor kostenstijging	overwacht exploitatietekort	4	3	12	anticiperen door kosten te verlagen, voldoende reserves	€ 200.000
3.1	leerlingdaling	minder inkomsten, niet praktische groepsomvang	4	3	12	personeelsbeleid (aannamebeleid, pensionering)	€ 75.000
3.1	kleine scholen	wijziging bekostiging instandhouding kleine scholen	3	3	9	beleid mbt schoolgrootte, anticiperen op 'kleur' kabinet	€ 450.000
3.1	imagoschade door eigen toedoen	reputatieschade, afname aantal leerlingen	3	1	3	zorgvuldig personeelsbeleid	€ 50.000
Lasten							
4.1	ziekteverzuim (Corona)	kosten vervanging en preventieve maatregelen	5	3	15	ziekteverzuimbeleid op orde	€ 150.000
4.1	personeelsschaarste	dure invalkrachten, leerlingen naar huis sturen	5	3	15	goed personeelsbeleid, versterking imago	€ 75.000
4.1	wet werk&zekerheid / uitkeringsgelden / transitievergoedingen	hoge kosten wachtgeld en (transitie)vergoedingen	3	3	9	zorgvuldige werving, goed personeel(scontract)beleid en uitvoering	€ 75.000
4.1	ICT-beheer personeel	inhuur externe krachten	2	3	6	ICT-scan en vaststellen noodscenario	€ 50.000
4.1	niet structurele bekostiging (subsidies)	structurele kosten, gewenning in proces	3	2	6	inzet vanuit tijdelijkheid	€ 225.000
4.1	detachering, is er (financieel gezien) plek in de organisatie als detachering afloopt	meer uitgaven dan inkomsten	1	1	1	personeelsbeleid waarbij hiermee rekening wordt gehouden	€ 20.000
4.1	omvang scholen	daling schoolgemiddelde	3	3	9	beleid mbt schoolgrootte	€ 75.000
4.3	ventilatie in schoolgebouwen	slechte ventilatievoorziening is een risico voor gezondheid en kost geld voor extra inzet	4	4	16	investeringen om ventilatieproblemen op te lossen	€ 300.000
4.4	bedrijfsaansprakelijkheid	onverzekerde kosten, kosten juridische bijstand	2	2	4	periodieke check wet- en regelgeving	€ 50.000
4.4	uitval ICT-systemen	hoge kosten herstel/ad hoc voorzieningen	2	2	4	ICT-scan en vaststellign noodscenario	€ 50.000
4.4	ontwikkeling wet- en regelgeving	extra kosten	3	2	6	monitoren actuele ontwikkelingen in regelgeving	€ 75.000
4	fraudefacturen	extra kosten	1	1	1	goede factuurcontrole en crediteurenbeheer	€ 10.000
totaal							€ 2.230.000

3. Verantwoording van de financiën

In dit hoofdstuk verantwoordt GelderVeste de financiële staat. Paragraaf 3.1 gaat in op de ontwikkeling in meerjarig perspectief. Paragraaf 3.2 de analyse van de staat van baten en lasten en de balans en in paragraaf 3.3 de financiële positie van GelderVeste.

3.1 ONTWIKKELINGEN IN MEERJARIG PERSPECTIEF

Aantal leerlingen

Onderstaand aantal leerlingen heeft betrekking op het werkelijk aantal leerlingen in 2021, 2022 en 2023. Voor de verdere jaren is een inschatting gemaakt op basis van de prognose van Verus c.q. het scenariomodel van de PO-raad. Deze zijn afgestemd met de schooldirecteuren. Deze leerlingaantallen zijn ook gebruikt in de meerjarenbegroting 2023-2026 voor de berekening van de bekostiging.

In 2022 zien we een stijging van het aantal leerlingen ten opzichte van 1-10-2021. Deze toename wordt voornamelijk veroorzaakt door het verschuiven van de teldatum van 1 oktober naar 1 februari. Volgens de prognose neemt het leerlingenaantal tot en met 2025 verder af. De oorzaak van de afname van het aantal leerlingen wordt vooral veroorzaakt door de krimp in de regio. De stagnering van de krimp, zoals veel genoemd door gemeenten, zien we nog niet direct terug in onze kleine kernen. Met name in de gemeente Doetinchem zien we een groei of stabilisering van het leerlingenaantal. Dit heeft er vooral mee te maken dat er grote nieuwbouwwijken zijn ontstaan in Doetinchem.

De leerlingentelling wordt nauwgezet gevolgd met name in het begrotingsproces en bij het bepalen van de formatiebesprekingen. Op deze manier kunnen we snel anticiperen op de ontwikkelingen.

Leerlingen

	Vorig jaar 1-10-2021	Verslagjaar 1-2-2022	1-2-2023	1-2-2024	1-2-2025
Aantal leerlingen	2075	2159	2096	2021	1993

Formatie

Bij het opstellen van de begroting 2023-2026 is rekening gehouden met de terugloop van het aantal leerlingen. Dit zie je terug in onderstaande tabel vanaf 2024. In schooljaar 2023 - 2024 is er 11 fte extra formatie opgenomen in de begroting in verband met het terugdringen van de bovenmatige deel van het normatief publiek eigen vermogen. Hiermee kan de inzet die is gedaan vanuit de NPO middelen, die augustus 2023 afloopt, grotendeels worden voortgezet voor 1 schooljaar. Hierdoor wordt er een extra impuls gegeven aan de schoolplannen die zijn gemaakt in verband met de NPO-gelden. Ten behoeve van extra groepen, splitsing van groepen of extra ondersteuning in de groepen in de vorm van onderwijsassistenten. Het verschil op formatie onderwijs personeel en onderwijs ondersteund personeel in 2021 en 2022 komt omdat de onderwijsassistenten in 2021 werden weergegeven onder onderwijs personeel en nu onder onderwijsondersteunend personeel.

FTE (teldatum 31-12-2022)

Aantal FTE (excl. stagiaires)	2021	2022	2023	2024	2025
Bestuur / management	9,6	9,32	9,54	9,6	9,6
Personeel primair proces / docerend personeel	139,54	118,96	125,84	119,94	110,84
Ondersteunend personeel / overige deelnemers	12,13	35,04	26,05	18,06	18,06
Totaal	161,27	163,32	161,43	147,6	138,5

3.2 STAAT VAN BATEN EN LASTEN EN BALANS**Staat van baten en lasten**

	2021	2022	2023	2024	2025
	Realisatie	Realisatie	Begroting	Begroting	Begroting
BATEN					
Rijksbijdrage	15.504.045	16.756.895	16.427.935	15.103.095	14.771.423
Overige overheidsbijdragen en subsidies	47.775	96.542	36.200	33.900	33.900
Overige baten	784.717	753.466	581.400	510.700	506.400
TOTAAL BATEN	16.336.537	17.606.902	17.045.535	15.647.695	15.311.723
LASTEN					
Personeelslasten	12.296.536	13.640.770	14.369.367	13.260.112	12.625.892
Afschrijvingen	500.774	537.235	587.780	458.780	436.038
Huisvestingslasten	1.216.221	1.558.537	1.497.600	1.479.800	1.479.800
Overige lasten	1.042.332	1.166.665	1.172.700	1.111.400	1.109.000
TOTAAL LASTEN	15.055.863	16.903.206	17.627.447	16.310.093	15.650.730
Saldo Baten en Lasten	1.280.674	703.695	-581.913	-662.398	-339.007
Saldo financiële bedrijfsvoering	0	29.140	0	0	0
Saldo buitengewone baten en lasten	364.690	41.523	0	0	0
TOTAAL RESULTAAT	1.645.365	774.358	-581.913	-662.398	-339.007
Incidentele baten en lasten					

Verklaring van de belangrijkste verschillen.

Het exploitatieresultaat 2022 is ten opzichte van 2021 afgenomen met € 871.007

Het resultaat over 2022 bedraagt € 774.400 en valt € 745.700 hoger uit dan begroot. Dit hogere resultaat wordt grotendeels veroorzaakt door de nabetaling van de rijksbijdragen over het schooljaar 2021-2022.

De totale baten zijn € 2.075.400 hoger dan begroot.

Dit betreft met name de compensatie van de cao-maatregelen zoals het dichten van de loonkloof met het VO per 1 januari en een extra stijging van het bruto salaris per 1 juli.

De verhoging groeiformatie valt € 84.698 hoger uit dan begroot. Er zijn aanpassingen geweest met betrekking tot de regeling nieuwkomers. De baten zijn € 106.034 deze waren niet begroot.

De niet begrote subsidie EHK (€ 125.190) is opgenomen als bijzondere en aanvullende bekostiging. De subsidie is gelijkgesteld aan de loonkosten. De gemeentelijke bijdrage valt hoger uit, doordat er een bijdrage NPO-gemeenten is ontvangen. Deze bijdrage is gelijkgesteld aan de uitgaven. De overige baten zijn o.a. hoger door subsidie schoolplein (€ 57.408), bijdrage speeltoestellen (€ 10.000) en beheerskosten RAP-EHK (€ 12.500). De hierboven genoemde baten waren niet bekend ten tijde van de begroting. De bijdrage SWV is hoger doordat er gelden voor de Carrouselklas zijn ontvangen (€ 55.625). Bij een aantal scholen is het medegebruik gestopt daardoor vallen de huurbaten lager uit. De uitkeringen UWV zijn € 93.945 hoger, doordat er meer WAZO-uitkeringen zijn.

De totale lasten vallen € 1.269.400 hoger uit dan begroot. Het grote verschil zit hier in de posten met betrekking tot de lonen en salarissen. De loonkosten zijn € 1.407.995 hoger dan begroot. Dit komt enerzijds door de inzet van 11 fte meer dan begroot. Onder ander voor ziektevervangings eigen rekening, vervanging UWV en reguliere formatie. Voor overige vervanging eigen rekening en pool is minder ingezet. De extra inzet in de reguliere formatie heeft vooral te maken met het feit dat de inzet voor NPO gelden bij alle scholen in de begroting was opgenomen onder overige personele lasten. In oktober 2021, bij het opstellen van de begroting 2022, waren de plannen voor de inzet van de NPO nog niet voldoende duidelijk om deze in de loonkosten op te nemen. In de realisatie zijn de loonkosten op de juiste posten in de loonkosten geboekt. We zien dan ook bij de post overige personele lasten geen uitgaven. Dit zelfde is het geval bij de post overige kosten NPO, ook op deze post geen boekingen deze zijn op de juiste posten opgenomen in de exploitatie. Enerzijds zijn de loonkosten hoger door hogere inzet van fte's en anderzijds doordat de werkelijke GPL hoger is dan begroot. Dit wordt voornamelijk veroorzaakt door toepassing van de cao-maatregelen, zoals het dichten van de loonkloof met het VO per 1 januari, een extra stijging van het bruto salaris per 1 juli, uitkering bindingstoelage, arbeidsmarkttoelage directie, extra EJU OOP en een eenmalige uitkering. Verder zijn er nog diverse uitgaven op niet begrote posten. Het effect van de verhogende kosten wordt o.a. gedempt doordat er meer OOP en minder DIR is ingezet dan begroot. Verder is er sprake van gunstige premieverschillen, korting langdurige ziekte, meer ouderschapsverlof dan begroot, meer onbetaald verlof dan begroot en minder uitgaven aan arbeidsmarkttoelage.

De kosten inhuur management bestuurskantoor zijn voor 5 maanden begroot, terwijl de periode van inhuur verlengd is. Tevens is de inhuur bij IJzevoorde verlengd. Hierdoor vallen de kosten € 97.733 hoger uit dan begroot. De inhuur van onderwijzend personeel is € 193.774 hoger. Er zijn meer vervangingen voor ziekte en zwangerschapsverlof geweest. Tevens is de GPL van de vervanging verhoogd in verband met de cao-verhoging. De post inhuur ondersteuning overig is € 150.397 hoger. Dit komt door o.a. inzet vakdocenten in het kader van NPO. De post scholing is € 61.225 hoger als gevolg van extra scholing in het kader van NPO.

De afschrijvingen verbouwingen zijn € 32.787 hoger. Het boeksaldo per 31 december 2021 van het oude pand van de Wegwijzer is in 2022 afgeboekt (€ 40.911). De begrote investeringen en de afboeking van het meubilair Just Wanted worden niet in 2022 gerealiseerd. Hierdoor is de afschrijving meubilair € 75.108 lager dan begroot.

De huur is € 127.231 hoger dan begroot. De bijdrage in de exploitatiekosten 2022 voor Kleurrijk in Dichteren is hoger vanwege onderhoud dat uitgevoerd moest worden. En de afrekening 2021 van Kleurrijk is ontvangen. De post tuinonderhoud is hoger door de aanleg van een schoolplein. Hier staan baten tegenover, zie overige baten. De dotatie aan de onderhoudsvoorziening is € 25.000 hoger dan begroot. Februari 2023 is het geactualiseerde meerjaren onderhoudsplan ontvangen, op basis van dit geactualiseerde plan is de dotatie bijgesteld. In 2022 zijn er minder uitgaven onderhoud € 11.828.

De post leermiddelen is € 52.717 hoger door uitgaven NPO.

Er zijn kosten in rekening gebracht bij SOOV € 41.500. Deze zijn als buitengewone baten opgenomen. Het verschil ten opzichte van de begroting € 89.400 zal niet ontvangen worden en is teruggestort naar DUO.

Verder zijn er afwijkingen op diverse posten, die elkaar over het geheel redelijk in evenwicht houden.

Balans in meerjarig perspectief

	2021	2022	2023	2024	2025
	Realisatie	Realisatie	Begroting	Begroting	Begroting
ACTIVA					
Vaste activa					
Immateriële vaste activa					
Materiële vaste activa	3.130.888	2.917.791	3.000.811	2.648.031	2.236.993
Financiële vaste activa					
Totaal vaste activa	3.130.888	2.917.791	3.000.811	2.648.031	2.236.993
Viottende activa					
Vorraden					
Vorderingen	984.418	326.036	326.036	326.036	326.036
Effecten					
Liquide middelen	6.064.536	8.409.160	7.893.728	7.380.225	7.505.583
Totaal Viottende activa	7.048.954	8.735.196	8.219.764	7.706.261	7.831.619
TOTAAL ACTIVA	10.179.842	11.652.988	11.220.575	10.354.292	10.068.612
PASSIVA					
Eigen vermogen					
Algemene Reserve	5.481.968	6.422.099	6.025.211	5.523.574	5.331.447
Bestemmingsreserve privaat	772.804	567.731	382.706	221.945	75.065
Bestemmingsreserve SWV	0	39.300	39.300	39.300	39.300
Totaal Eigen vermogen	6.254.772	7.029.130	6.447.217	5.784.819	5.445.812
Voorzieningen	1.145.785	1.413.013	1.562.513	1.358.628	1.411.955
Langlopende schulden					
Kortlopende schulden	2.779.286	3.210.845	3.210.845	3.210.845	3.210.845
TOTAAL PASSIVA	10.179.842	11.652.988	11.220.575	10.354.292	10.068.612

Het positieve resultaat van 2022 is als volgt bestemd: toevoeging aan de algemene reserve € 940.131; toevoeging aan de bestemmingsreserve SWV € 39.300 en onttrekking bestemmingsreserve privaat € 250.073, dit betreft de afschrijving van gebouwen. Het saldo van de NPO-gelden is opgenomen in de algemene reserve. In de administratie wordt bijgehouden welk saldo er nog in het kader van de NPO is te besteden. Binnen het management overleg wordt besproken hoe het restant voor het eind van de subsidie periode wordt ingezet.

De materiële vaste activa zien we in 2022 afnemen doordat investeringen in meubilair vorig jaar niet hebben plaatsgevonden. In 2023 zullen deze investeringen alsnog worden gedaan. De vorderingen nemen in 2022 met € 658.400 af, dit is het gevolg het wegvallen van de eliminatie betaalritme OCW in verband met de nieuwe bekostiging.

De algemene reserve neemt in 2022 fors toe waardoor het publiek eigen vermogen € 1,9 miljoen boven de normatieve streefwaarde komt. Om het eigen vermogen terug te brengen naar de streefwaarde is in de begroting 2023-2026 extra formatie ingezet, zie paragraaf 3.1 formatie. De bestemmingsreserve privaat neemt de komende jaren sterk af. Dit is volgens planning. De private middelen zijn in het verleden ontstaan uit verkoop van panden en terreinen. Er is toen besloten om deze middelen te gebruiken voor de afschrijving van de toenmalige verbouwingen. In 2022 is de bestemmingsreserve SWV toegevoegd aan de administratie ten behoeve van de extra subsidie passend/inclusiever onderwijs. Een voorwaarde aan deze subsidie is dat de niet-bestede middelen worden ondergebracht in een bestemmingsreserve.

De voorziening onderhoud beweegt zich in de jaren 2023-2025 tussen de € 1,3 en €1,5 miljoen. In 2023 zijn de meerjaren onderhoudsplannen geactualiseerd en is de dotatie voor 2022 hierop aangepast.

Zover nu bekend moet met ingang van 1 januari 2024 de verantwoording van de voorziening onderhoud op basis van de componenten methode. Dit kan inhouden dat een substantieel deel van de reserves moet worden overgeheveld naar de voorziening onderhoud. Dit heeft dan ook direct gevolgen voor het normatief eigen vermogen. En in het verlengde daarvan wijziging in de mogelijk ruimte die er is voor in zet van de bovenmatige reserve. Met het opstellen van de begroting 2024-2027 zal worden berekend wat de mogelijke gevolgen zijn zodat we hier in de begroting rekening mee kunnen houden.

3.3 FINANCIËLE POSITIE

Kengetallen

	2021	2022	2023	2024	2025
	Realisatie	Realisatie	Begroting	Begroting	Begroting
Solvabiliteit (streefwaarde > 0,3)					
Eigen vermogen + voorzieningen					
Totaal vermogen	0,73	0,72	0,71	0,69	0,68
Liquiditeit (streefwaarde tussen 0,75 en 1,5)					
Vlottende activa					
Kortlopende schulden	2,54	2,72	2,56	2,40	2,44
Huisvestingsratio (streefwaarde < 0,10)					
Huisvestingslasten + afschrijving gebouwen					
Totale lasten	0,09	0,10	0,10	0,10	0,10
Weerstandsvermogen (streefwaarde > 0,05)					
Eigen vermogen					
Totale baten	0,38	0,40	0,38	0,37	0,36
Rentabiliteit gewone bedrijfsvoering (streefwaarde tussen 0,00 en 0,05)					
Resultaat gewone bedrijfsvoering					
Totale baten	0,10	0,04	-0,03	-0,04	-0,02
Signaleringswaarde voor mogelijk bovenmatig eigen vermogen					
Normatief publiek eigen vermogen per balans 31-12-2022		€ 4.484.138			
Feitelijk publiek eigen vermogen per balans 31-12-2022		€ 6.461.399			
Bovenmatig eigen vermogen		€ 1.977.261			

Toelichting op de financiële positie

De uitkomst van de kengetallen zijn in 2022 verbeterd ten opzicht van 2021 door het positieve resultaat in 2022. Waardoor de signaleringswaarde van het bovenmatig vermogen ook is toegenomen. Door de extra inzet van middelen, zoals in voorgaande paragrafen genoemd, zien we dat de kengetallen vanaf 2023 afnemen. Ondanks deze afname ligt de solvabiliteit nog ruim boven de streefwaarde en ligt de liquiditeit ruim boven de bandbreedte van de streefwaarde. De rentabiliteit wijkt vanaf 2023 negatief af van de streefwaarde als gevolg van de inzet van de financiële ruimte. De meerjarenbegroting 2023-2026 is goedgekeurd door de Raad van Toezicht en besproken met de GMR.

Kengetallen

		GelderVeste 2022	GelderVeste 2021	GelderVeste 2020	GelderVeste 2019
Kengetallen financiële positie					
Solvabiliteit					
De solvabiliteit geeft aan in hoeverre aan de verplichtingen op lange termijn kan worden voldaan. Een solvabiliteitsratio groter dan 0,30 is wenselijk.					
Eigen vermogen + voorzieningen	€ 8.442.143				
Totaal vermogen	€ 11.652.988	<u>0,72</u>	<u>0,73</u>	<u>0,72</u>	<u>0,73</u>
Liquiditeit (current ratio)					
De current ratio geeft aan in hoeverre aan de verplichtingen op korte termijn (1 jaar) kan worden voldaan. Een current ratio tussen 0,75 en 1,5 is voldoende.					
Flottende activa	€ 8.735.197				
Kortlopende schulden	€ 3.210.845	<u>2,72</u>	<u>2,54</u>	<u>1,97</u>	<u>1,79</u>
Huisvestingsratio					
De huisvestingsratio geeft aan welk deel van de totale lasten aan huisvesting wordt besteed. Een huisvestingsratio kleiner dan 0,10 is wenselijk.					
Huisvestingslasten + afschrijving gebouwen	€ 1.771.996				
Totale lasten	€ 16.903.206	<u>0,10</u>	<u>0,09</u>	<u>0,07</u>	<u>0,07</u>
Weerstandsvermogen					
Het weerstandsvermogen geeft een indicatie van de financiële reservepositie. Een weerstandsvermogen groter dan 0,05 is wenselijk.					
Eigen vermogen	€ 7.029.130				
Totale baten	€ 17.677.565	<u>0,40</u>	<u>0,38</u>	<u>0,40</u>	<u>0,37</u>
Rentabiliteit gewone bedrijfsvoering					
De rentabiliteit geeft de verhouding weer tussen het resultaat uit gewone bedrijfsvoering en de totale baten. Een rentabiliteit tussen 0,00 en 0,05 is wenselijk.					
Resultaat gewone bedrijfsvoering	€ 774.358				
Totale baten	€ 17.677.565	<u>0,04</u>	<u>0,10</u>	<u>0,03-</u>	<u>0,02-</u>
Signaleringswaarde voor mogelijk bovenmatig eigen vermogen					
Normatief publiek eigen vermogen per balans 31-12-2022	€ 4.484.138				
Feitelijk publiek eigen vermogen per balans 31-12-2022	€ 6.461.399				

Conclusie:

Op basis van bovenstaande bedragen komt het publiek deel van het eigen vermogen van GelderVeste boven de genormeerde signaleringswaarde.

Kengetallen

		GelderVeste 2022
Procentuele verdeling baten		
Rijksbijdragen OCW/EZ / baten * 100%	€ 16.756.895	94,8 %
Overige overheidsbijdragen / baten * 100%	- 96.542	0,5 %
Overige baten / baten * 100%	- 753.466	4,3 %
Financiële baten / baten * 100%	- 29.140	0,2 %
Buitengewone baten * 100%	- 41.523	0,2 %
Totale baten gewone bedrijfsvoering inclusief financiële baten	€ 17.677.565	100,0 %
Procentuele verdeling lasten		
Personele lasten / totale lasten * 100%	€ 13.640.770	80,7 %
Afschrijvingen / totale lasten * 100%	- 537.235	3,2 %
Huisvestingslasten / totale lasten * 100%	- 1.558.537	9,2 %
Overige lasten / totale lasten * 100%	- 1.166.665	6,9 %
Financiële lasten / totale lasten * 100%	- -	0,0 %
Totale lasten gewone bedrijfsvoering inclusief financiële lasten	€ 16.903.206	100,0 %
Baten per leerling		
Aantal (ongewogen) leerlingen per 1 februari 2022	2.159	
Rijksbijdragen OCW/EZ per leerling	€ 16.756.895	€ 7.761
Overige overheidsbijdragen per leerling	- 96.542	- 45
Overige baten per leerling	- 753.466	- 349
Financiële baten per leerling	- 29.140	- 13
Buitengewone baten per leerling	41.523	19
Totale baten gewone bedrijfsvoering inclusief financiële baten	€ 17.677.565	€ 8.187
Lasten per leerling		
Personele lasten per leerling	€ 13.640.770	€ 6.318
Afschrijvingen per leerling	- 537.235	- 249
Huisvestingslasten per leerling	- 1.558.537	- 722
Overige lasten per leerling	- 1.166.665	- 540
Financiële lasten per leerling	- -	- -
Totale lasten gewone bedrijfsvoering inclusief financiële lasten	€ 16.903.206	€ 7.829

4. Verslag intern toezicht

Uitgangspunten

Sinds 2015 kent GelderVeste de governance-structuur van een college van bestuur en een raad van toezicht. De raad van toezicht voert haar werkzaamheden uit op basis van een toezichtsvisie en aan de hand van een toezichtskader. Beide zijn in 2019 opnieuw tegen het licht gehouden, met elkaar grondig doorgenomen en op nieuw vastgesteld. Dit mede naar aanleiding van de wijziging in samenstelling van de raad in 2018. In 2020 zijn de toezichtsvisie en het toezichtskader opnieuw besproken. Dit vanwege de nieuwe samenstelling van de raad sinds september 2019. De raad conformeert zich aan de code goed bestuur PO zoals die in het najaar van 2020 is vastgesteld. De raad van toezicht en het college van bestuur voldoen aan de verplichtende bepalingen. De samenstelling van de raad wordt hieronder beschreven.

Het college van bestuur van GelderVeste is in 2019 begonnen met de inventarisatie of alle noodzakelijke documenten (in het kader van good governance) aanwezig en actueel zijn. Daartoe is een overzicht gemaakt, dat met de RvT is besproken. Dit proces is in 2020 voortgezet en heeft in 2021 geleid tot het besluit de gehele inrichting van de governance opnieuw tegen het licht te houden. Te beginnen met de statuten (ook in het kader van de invoering van de WBTR), het reglement van de RvT, de reglementen van de commissies en van het bestuur. Aan Verus is de opdracht verstrekt om het bestuur en de RvT van GelderVeste hierbij te ondersteunen. Deze werkzaamheden zijn in de tweede helft van 2021 opgepakt en in de loop van 2022 zijn de nieuwe documenten vastgesteld. In 2023 zullen de toezichtsvisie, het toezichtskader en het toetsingskader opnieuw worden bezien.

Samenstelling

De raad bestond in 2021 uit de volgende leden:

- Ruud Brinkman, lid sinds 1 september 2018
- Inge Nieuwenhuis, lid sinds 1 september 2018
- Sam Terpstra, voorzitter, lid sinds 1 september 2018
- Aly Smelt-Medendorp, lid sinds 1 september 2019.
- Jos Zwienenberg, lid sinds 1 januari 2021

De leden Ruud Brinkman en Inge Nieuwenhuis zijn in de vergadering van 12 december 2022 met terugwerkende kracht benoemd voor een tweede termijn. Jos Zwienenberg heeft per 1/1/2023 de raad verlaten. Wegens persoonlijke omstandigheden kon hij niet langer lid blijven van de raad. In de vacature als gevolg van zijn vertrek is mevr. Aletha Dera-ten Bokum benoemd. Inge Nieuwenhuis is in de vergadering van 15 november 2022 benoemd als vice-voorzitter. Het volgende rooster van aftreden is per 1/1/2023 geldend:

Naam	1 ^e termijn	2 ^e termijn	aftreden
Ruud Brinkman	1 september 2018	1 september 2022	1 september 2026
Inge Nieuwenhuis	1 september 2018	1 september 2022	1 september 2026
Sam Terpstra (vz.)	1 september 2018	1 september 2021	1 september 2025
Aly Smelt-Medendorp	1 september 2019	1 september 2023	1 september 2027
Aletha Dera-ten Bokum	1 januari 2023	1 januari 2027	1 januari 2031

Vergaderingen

De raad heeft 6 x vergaderd in 2022. Daarnaast is twee maal met de GMR overlegd. De voorzitter van de raad heeft met regelmaat overleg gevoerd met de bestuurder. Deels ter voorbereiding van de vergaderingen van de raad, deels om gedurende het jaar vinger aan de pols te houden. In de jaaragenda hebben de volgende onderwerpen het grootste deel van de aandacht van de RvT gevraagd:

1. De gang van zaken op de verschillende scholen; hoe het loopt.
Dit jaar opnieuw vooral aandacht voor de gevolgen van de corona-pandemie voor de kwaliteit van het onderwijs, de resultaten van de leerlingen en het functioneren van het personeel.
2. De financiën en de formatie.
3. De strategische positionering van GelderVeste in de regio; Samenwerking met derden;
4. De ambitie van GelderVeste.
5. De bestuurswisseling;
6. De regelingen, statuten etc.

Ad. 1:

In 2020 werden we als scholengroep geconfronteerd met corona en de gevolgen die dat heeft voor het onderwijs, de organisatie daarvan en de kwaliteit daarvan. Aanvankelijk bestond in het voorjaar van 2020 en in de zomer de hoop en de verwachting dat corona min of meer onder controle zou komen en we met het onderwijs weer “terug naar normaal” zouden kunnen. Niets bleek minder waar. In het najaar van 2020 kwam corona volop terug en dat bleef zo tot aan de zomer van 2021. En ook daarna (najaar 2021) kreeg corona wederom vat op het onderwijsproces. Dit liep door tot in de eerste maanden van 2022. Gaandeweg kregen we een duidelijker beeld van de grote invloed die dit heeft op het functioneren van de organisatie. Het vroeg om een enorme lenigheid van de schoolleiding om steeds weer in te spelen op nieuwe maatregelen, zonder dat duidelijk was hoe lang deze fase gaat duren. Het vroeg bijzonder veel van de medewerkers, in het bijzonder de leraren. Er werd een groot beroep gedaan op hun professionaliteit, wendbaarheid en uithoudingsvermogen. De gevolgen daarvan op het personeel werden in 2022 duidelijker toen de ernst van de pandemie afnam. Ook ontstond een beter zicht op de achterstand die de leerlingen hebben opgelopen en op de negatieve effecten die zij hebben ondergaan door de schoolsluitingen, de voortdurende onrust in de klassen.

Als RvT hebben we geprobeerd goed vinger aan de pols te houden in de gesprekken met de bestuurder, met directeuren en met de GMR. Daarbij hanteren we als primair perspectief het belang van de leerlingen en het belang van het personeel. De RvT is onder de indruk van de enorme inzet en creativiteit die getoond wordt. De RvT heeft ook zorgen over de gevolgen op langere termijn voor de betrokken leerlingen en de ontwikkeling die zij doormaken, maar is onder de indruk van de inzet om de schade zoveel mogelijk te beperken en te herstellen. Halverwege 2021 werd duidelijk dat er extra middelen beschikbaar komen vanuit de rijksoverheid (NPO-gelden). De RvT heeft met de bestuurder in alle overleggen vanaf dat moment steeds gesproken over de wijze waarop die middelen ingezet worden. Deze lijn is in 2022 voortgezet. GelderVeste heeft ervoor gekozen deze middelen voor een langere periode in te zetten, vanuit de overtuiging dat de effecten ook langer herkenbaar zullen zijn en een langere tijd van herstel vragen.

Ad. 2:

De financiële situatie van GelderVeste heeft ook in 2022 minder aandacht gevraagd dan de voorgaande jaren. In het verlengde van het onderzoek van Infinite (2020) is de interim-bestuurder erin geslaagd in korte tijd de financiële huishouding onder controle te krijgen.

- ✓ Het lukte om heldere rapportages aan te leveren aan de raad;
- ✓ Het lukte om de formatieplanning inzichtelijk te maken en onder controle te brengen;
- ✓ De NPO-middelen verschaft (veel) extra financiële ruimte. Deze werd planmatig ingezet.

De voortgangsrapportages bood de raad goed houvast om de financiële voortgang te volgen en te monitoren.

Ad. 3:

Opnieuw hebben we veel tijd besteed aan het verder verkennen van de positie en profilering van GelderVeste en de scholen van GelderVeste in de regio.

Op basis van de eerste verkenningen door de interim-bestuurder Herman Wevers heeft de raad besloten hem de opdracht te geven de positie van GelderVeste in het speelveld van scholen, gemeentebesturen en andere organisaties in de regio in kaart te brengen.

Op basis van die nadere verkenning heeft de raad een aantal keren gesproken over de positie van GelderVeste en met de interim-bestuurder vastgesteld dat het van belang is nadruk te leggen op de samenhang binnen GelderVeste, helderheid te verstrekken naar andere besturen over onze keuze voor continuïteit en samenhang, en vanuit die positie van eigen kracht opnieuw het gesprek aan te gaan met de meest relevante andere PO-besturen. Dit heeft geleid tot een verheldering en herijking van de relatie met een aantal besturen in de regio en zo ook met de betrokken gemeentebesturen.

De gemeenteraadsverkiezingen van maart 2022 hebben in de verschillende gemeentes geleid tot nieuwe wethouders Onderwijs, hetgeen betekent dat daarmee opnieuw de strategische agenda verkend moest worden. Dat is door de interim-bestuurder opgepakt.

Ad. 4:

De RvT en de bestuurder hebben een aantal keren gesproken over de collectieve ambitie van GelderVeste. Dit als onderdeel van de uitwerking daarvan door de interim-bestuurder in samenspraak met de directeuren en de staf met het ook op de uitwerking van een nieuw strategisch plan 2023-2027.

Ad. 5:

Herman Wevers is per 21 september 2021 aangetreden als interim-bestuurder. Met als eerste opdracht:

- Zorgdragen voor continuïteit van de organisatie;
- In kaart brengen voor de RvT hoe de organisatie als geheel er voor staat, m.n. op de dossiers financiën, interne organisatie en aansturing, kwaliteit en de positie van GelderVeste in het regionale krachtenveld.

De RvT heeft toen besloten het proces van werving en selectie uit te stellen tot het voorjaar van 2022, tot –op basis van de analyses van de interim-bestuurder- duidelijk is wat de opgaven zijn waarvoor GelderVeste staat en wat dat betekent voor het profiel van de nieuwe bestuurder. Op basis van de bevindingen van Herman Wevers en de nabespreking daarvan in de RvT heeft de RvT besloten de start van het proces van werving van een nieuwe bestuurder uit te stellen tot het begin van de zomer van 2022. Zie hieronder bij de vergadering van 14 februari 2022. In het voorjaar is in overleg met de GMR het profiel voor de nieuwe bestuurder uitgewerkt onder begeleiding van Scolix. Op basis van dat profiel is een zoekopdracht verstrekt. Na de zomervakantie zijn in de maand september en oktober de gesprekken met potentiële kandidaten gevoerd. Dat heeft geresulteerd in de voordracht van en benoeming van Liesbeth Nap tot bestuurder bij GelderVeste per 1 december 2022. In de maand november konden Herman Wevers en Liesbeth Nap samen werken aan de overdracht, waarna wij van Herman per 1/12/2022 afscheid konden nemen.

Ad. 6.

Gedurende 2022 zijn alle basisreglementen en de statuten van GelderVeste geactualiseerd. Deze opdracht is uitgevoerd door Verus.

Door Sander Klaasse van Verus en Herman Wevers is een governance-document uitgewerkt: "Groeien met plezier", dat de basis vormt voor de inrichting van de governance binnen GelderVeste. Op basis hiervan zullen in 2023 de verschillende toezicht documenten worden geactualiseerd.

Contacten in de regio

Op 8 november 2021 kwam een aantal leden van een paar raden van toezicht voor het Primair Onderwijs in de Achterhoek bij elkaar in Doetinchem. We maakten kennis met elkaar en bespraken een actueel onderwerp (stakeholder management) voor ons als toezichthouders. We bespraken die avond ook dat het wellicht nuttig en aangenaam zou kunnen zijn hieraan een vervolg te geven en het netwerk uit te breiden naar de hierboven genoemde organisaties voor primair onderwijs.

Op basis van dit signaal hebben Jaap Blok (voorzitter RvT IJsselgraaf) en Sam Terpstra (voorzitter RvT GelderVeste) het initiatiefcollega's uit verschillende raden van toezicht in de

regio West-Achterhoek uit te nodigen voor een ontmoeting en een verkenning naar het nut en de behoefte aan een netwerk voor toezichthouders in het Primair Onderwijs. Dit beraad vond plaats op 19 april in Hengelo. Vanuit 9 raden van toezicht werd deelgenomen en werd afgesproken tot een vervolg te komen.

Vergaderingen

14 februari 2022

4 leden van de raad waren aanwezig.

Onderwerpen:

- De stand van zaken m.b.t. het interim-bestuurderschap van Herman Wevers. Besluit om zijn opdracht te verlengen en de werving tegen de zomer van 2022 te starten.
- Jaarverslag, deel RvT
- Strategische positionering;
- Aanpassing statuten, bestuursreglement etc. Bespreking van de Governance-kaders: "Groeien met plezier". Uitgewerkt door Sander Klaasse van Verus.
- Stand van zaken bericht (scholen, mensen, kwaliteit en omgeving)

Besluit: Statutenwijziging, reglement RvT, bestuursreglement en reglement werkgeverscommissie wordt vastgesteld.

Mededeling voorzitter RvT in GMR en Directiebestuur (naar aanleiding van RvT-vergadering)

Na een eerste verkenning heeft Herman aan de RvT gerapporteerd:

1. *De onderwijskwaliteit is op orde, ondanks gevolgen van corona.*
2. *Het gevoel van trots op scholen is grotendeels hersteld. Men voelt zich betrokken.*
3. *In de interne structuur en processen was veel onduidelijk en ondoorzichtig; met name op het gebied van planning en control en informatiebeheersing.*
4. *De positie van GelderVeste in de regio is zwak.*

Herman is inmiddels behoorlijk gevorderd met de interne structuur en processen; het verhogen van kwaliteit van rapportages, functioneren van commissies en updaten van statuten en reglementen. Een tweede opdracht van de RvT, het in kaart brengen hoe GelderVeste in het krachtenveld van besturen staat, leidt tot de conclusie dat de situatie complex is door de wijze waarop de vorige bestuurder de organisatie gepresenteerd heeft. In de regio is het beeld van GelderVeste scholen niet altijd even positief. Uit de scenario's van Herman concludeert de RvT dat de interne samenwerking binnen GelderVeste versterkt moet worden. Bepaald moet worden wat de fundamentele uitgangspunten en kernwaarden voor de toekomst zijn en welke positie GelderVeste in de regio inneemt.

De RvT heeft besloten om deze opdracht aan de interim bestuurder te verstrekken. De werving van een nieuwe bestuurder wordt dan na de zomer opgestart en gestuurd wordt op indiensttreding per 1 januari 2023. Voor de zomer worden wervingsbureaus benaderd en vinden gesprekken plaats over de profielschets en de procedure. Hier wordt de GMR ook bij betrokken. De RvT acht het haalbaar om de vacature voor 1 januari ingevuld te hebben.

13 april 2022

4 leden aanwezig.

Onderwerpen:

- De jaarrekening 2021
- Statuten en reglement;
- Strategische positionering;
- Werving nieuwe bestuurder;
- Stand van zaken;
- Rapportage bestuurder: de inhoud en de kwaliteit van de rapportage;
- Jaarverslag Externe Vertrouwenspersoon.
- Begroting 2021.

Besluit:

- De RvT keurt het bestuursverslag en de jaarrekening 2021 goed.
- De RvT stelt nieuwe statuten en reglementen vast.

8 juli 2022

Vier leden van de raad waren aanwezig.

Onderwerpen:

- Werving nieuwe bestuurder;
- Visie op toezicht: "Groeien met plezier"
- Stand van zaken;
- Voortgang opdracht Interim bestuurder;
- Kwaliteit, resultaten;
- Samenwerking in de regio;
-

Besluiten: geen

26 september 2022

Aanwezig: Vier leden van de raad.

Onderwerpen:

- Werving nieuwe bestuurder;
- Statuten;
- Vacature Jos Zwienenberg RvT;
- Collectieve ambitie;
- Facilitering RvT;
- Stand van zaken;
- Kwaliteitszorg; audits;

Besluiten:

- RvT besluit dat aanpassing statuten akkoord is.
- RvT besluit met ingang van 1 december 2022 Liesbeth Nap te benoemen tot de nieuwe bestuurder van Gelder Veste.
- B&T krijgt de opdracht voor de begeleiding van de werving van een nieuw lid voor de RvT.

15 november 2022

Aanwezige: vier leden van de RvT.

Onderwerpen:

- Collectieve ambitie;
- Honorering RvT;
- Stand van zaken;
- Kwaliteit, kwaliteitszorg, rapportage interim bestuurder;
- Overdracht interim bestuurder aan nieuwe bestuurder.

Besluiten:

- Inge Nieuwenhuis is benoemd tot vicevoorzitter van de RvT.
- RvT besluit om de honorering voor leden van de RvT per 2023 aan te passen conform voorstel.

12 december 2022

Alle leden van de RvT aanwezig.

Onderwerpen:

- Aantreden Liesbeth Nap als bestuurder;
- Afscheid Herman Wevers als interim-bestuurder.
- Terugkoppeling vanuit overleg GMR-RvT
- Begroting 2023-2026;
- Rapportage en forecast;
- Klokkenluiders regeling;
- Herbenoeming Inge Nieuwenhuis en Ruud Brinkman
- Zicht op kwaliteit (toelicht Paulien Boenink)

Besluit:

- Mw. Aletha Dera-ten Bokum wordt per 1 januari 2023 benoemd tot lid van de RvT
- RvT keurt de klokkenluidersregeling toe.
- De RvT keurt de begroting 2023 en de meerjarenbegroting 2023-2026 goed.
- Inge Nieuwenhuis en Ruud Brinkman worden alsnog per 1 september 2022 benoemd voor hun tweede termijn.

Overleg met GMR

De RvT heeft twee keer in 2022 met de GMR overleg gepleegd (31 mei 2022 en 8 november 2022). Daarnaast heeft de GMR een rol gespeeld bij de vaststelling van het profiel van de interim-bestuurder, bij de participatie in de BAC voor de nieuwe bestuurder, bij het formuleren van het profiel van het lid RvT in de vacature Jos Zwienenberg en het formuleren van een voordracht van het nieuwe lid RvT.

Werkgeverszaken

In de portefeuille werkgeverszaken hebben de volgende thema's de aandacht gevraagd:

- De voortgang van de werkzaamheden van de interim-bestuurder;
- De terugkoppeling over de voortgang van de opdracht en de bijstelling en verlenging van de opdracht in het contact met Willy Egberink van B&T;
- De voorbereiding van het profiel van de nieuw te werven bestuurder;
- De keuze van het wervingsbureau en het verstrekken van de opdracht;
- Het proces van werving;
- De uitwerking van de voordracht en de benoeming van Liesbeth Nap.
- Het uitwerken van het profiel van het nieuwe lid RvT in de vacature door het vertrek van Jso Zwienenberg;
- De procedure om te komen tot de voordracht en benoeming van Aletha Dera-ten Bokum

Zelfevaluatie

De geplande jaarlijkse evaluatie vond plaats op 12 december 2022. Ook dit keer vond de voorbereiding plaats aan de hand van een vragenlijst en het delen en bespreken van de antwoorden met elkaar.

Stakeholders en Inspectie

Ook in 2022 is in het werk van de raad veel aandacht uitgegaan naar vraagstukken binnen GelderVeste. Met name de processen rond formatie, financiën, beleid en besturing hebben veel aandacht gevraagd. Daarnaast is veel aandacht uitgegaan naar de positie van de GelderVeste Scholengroep in de regio, de positie van de verschillende scholen in hun specifieke context en de uitdagingen die dat met zich meebrengt in het licht van de daling van het aantal beschikbare leerlingen. De verhoudingen tot de andere besturen in de regio zijn daarbij ook uitgebreid besproken. De wisseling van bestuurder vroeg veel tijd en aandacht. In het verlengde van een regiobijeenkomst in 2021 is in 2022 een bijeenkomst voor leden van de raden van toezicht van PO-besturen in de regio georganiseerd. Sam Terpstra en Inge Nieuwenhuis hebben daaraan deelgenomen.

Er is geen direct contact geweest met de Inspectie van het onderwijs.

Samenvattende terugblik van de raad van toezicht

De scholengroep GelderVeste maakt een uitdagende ontwikkeling door. De laatste jaren is een proces van stabiele ontwikkeling gerealiseerd. Zowel in de verschillende scholen als in de gehele organisatie. Een flink aantal scholen doet het goed en functioneert met elan, ondanks corona. Alle scholen staan weer "op groen". De basiskwaliteit is op orde. Een belangrijke basis om verder te bouwen.

Tegelijkertijd is ook 2022 de invloed van corona nadrukkelijk aanwezig geweest. In de eerste maanden met duidelijke effecten op de uitvoering van het onderwijs en gaandeweg het jaar meer inzicht in de gevolgen voor de leerlingen en het personeel ook op langere termijn. De RvT is zeer positief over de inzet van alle medewerkers en de keuze van GelderVeste om alle aandacht te richten op de kinderen, de leerlingen en alles te doen om hen zo goed mogelijk te bedienen. Er is ook wel reden tot zorg over de effecten op langere termijn voor de leerlingen ook nu de pandemie voorbij is.

2022 was het jaar van de overgang van de ene bestuurder naar een nieuwe bestuurder; een jaar waarin de interim-bestuurder zowel intern als extern meer duidelijkheid realiseerde in processen en in positionering. Daarmee werd de basis gelegd voor de start van de nieuwe bestuurder Liesbeth Nap. Vanuit die basis kijken we met vertrouwen naar de verdere ontwikkeling van de scholen van GelderVeste en van de organisatie als geheel.

Vorden, 27 februari 2023
Aly Smelt;
Inge Nieuwenhuis;
Ruud Brinkman
Sam Terpstra
Aletha Dera – Ten Bokum

Jaarrekening 2022

Algemeen

Stichting Scholengroep GelderVeste, statutair gevestigd in Vorden, is een stichting. De voornaamste activiteiten bestaan uit het geven van basisonderwijs aan leerplichtigen.

De jaarrekening is opgesteld volgens de wettelijke bepalingen van Titel 9 Boek 2 van het Burgerlijk Wetboek alsmede aan de hand van Regeling Jaarverslaggeving Onderwijs en RJ- richtlijnen.

Grondslagen voor de waardering van activa en passiva en de resultaatbepaling

Voor zover niet anders is vermeld, worden activa en passiva opgenomen tegen nominale waarde.

Een actief wordt in de balans opgenomen wanneer het waarschijnlijk is dat de toekomstige economische voordelen naar de onderneming zullen toevloeien en de waarde daarvan betrouwbaar kan worden vastgesteld. Een verplichting wordt in de balans opgenomen wanneer het waarschijnlijk is dat de afwikkeling daarvan gepaard zal gaan met een uitstroom van middelen die economische voordelen in zich bergen en de omvang van het bedrag daarvan betrouwbaar kan worden vastgesteld

Baten worden in de winst- en verliesrekening opgenomen wanneer een vermeerdering van het economisch potentieel, samenhangend met een vermeerdering van een actief of een vermindering van een verplichting, heeft plaatsgevonden, waarvan de omvang betrouwbaar kan worden vastgesteld.

Lasten worden verwerkt wanneer een vermindering van het economisch potentieel, samenhangend met een vermindering van een actief of een vermeerdering van een verplichting, heeft plaatsgevonden, waarvan de omvang betrouwbaar kan worden vastgesteld.

Indien een transactie ertoe leidt dat nagenoeg alle of alle toekomstige economische voordelen en alle of nagenoeg alle risico's met betrekking tot een actief of verplichting aan een derde zijn overgedragen, wordt het actief of de verplichting niet langer in de balans opgenomen. Verder worden activa en verplichtingen niet meer in de balans opgenomen vanaf het tijdstip waarop niet meer wordt voldaan aan de voorwaarden van waarschijnlijkheid van de toekomstige economische voordelen en betrouwbaarheid van de bepaling van de waarde.

De opbrengsten en kosten worden toegerekend aan de periode waarop zij betrekking hebben. Opbrengsten worden verantwoord indien alle belangrijke risico's met betrekking tot de handelsgoederen zijn overgedragen aan de koper.

De jaarrekening wordt gepresenteerd in euro's, de functionele valuta van de onderneming. Alle financiële informatie is afgerond in euro's nauwkeurig.

Gebruik van schattingen

De opstelling van de jaarrekening vereist dat het management oordelen vormt en schattingen en veronderstellingen maakt die van invloed zijn op de toepassing van grondslagen en de gerapporteerde waarde van activa en verplichtingen, en van baten en lasten. De daadwerkelijke uitkomsten kunnen afwijken van deze schattingen. De schattingen en onderliggende veronderstellingen worden voortdurend beoordeeld. Herzieningen van schattingen worden opgenomen in de periode waarin de schatting wordt herzien en in toekomstige perioden waarvoor de herziening gevolgen heeft.

Stelselwijziging

In 2022 zijn er geen stelselwijzigingen geweest.

Financiële instrumenten

Financiële instrumenten omvatten bij GelderVeste overige vorderingen, geldmiddelen, crediteuren en overige kortlopende schulden.

Deze financiële instrumenten worden bij de eerste opname verwerkt tegen reële waarde. Indien instrumenten niet zijn gewaardeerd tegen reële waarde met verwerking van waardeveranderingen in de staat van baten en lasten maken eventuele direct toerekenbare transactiekosten deel uit van de eerste waardering.

Na de eerste opname worden de overige vorderingen en geldmiddelen gewaardeerd tegen nominale waarde en de crediteuren en overige kortlopende schulden tegen de reële waarde. De reële waarde benadert de boekwaarde.

Materiële vaste activa

De bedrijfsgebouwen en -terreinen, machines en installaties, andere vaste bedrijfsmiddelen en materiële vaste bedrijfsactiva in uitvoering en vooruitbetalingen op materiële vaste activa worden gewaardeerd tegen verkrijgings- of vervaardigingsprijs verminderd met de ontvangen investeringsbijdrage en de cumulatieve afschrijvingen.

De afschrijvingen worden berekend als een percentage over de aanschafprijs volgens de lineaire methode op basis van de economische levensduur. Op bedrijfsterreinen en op materiële vaste bedrijfsactiva in uitvoering en vooruitbetalingen op materiële vaste activa wordt niet afgeschreven.

De volgende afschrijvingspercentages worden hierbij gehanteerd:		Economische levensduur
- Gebouwen	2,5%	40 jaar
- Verbouwingen	5-7%	14-20 jaar
- Speeltoestellen	5-6,7%	15-20 jaar
- Meubilair	5-10%	10-20 jaar
- Overige inventaris	10%	10 jaar
- Apparatuur	6,7-10%	10-15 jaar
- ICT	10-20%	5-10 jaar
- Leermiddelen	10%	10 jaar
- Niet aan het proces dienstbare materiële vaste activa	taxatiewaarde	n.v.t.

Vastgoedbeleggingen (niet aan het proces dienstbare materiële vaste activa)

Vastgoedbeleggingen (niet aan het proces dienstbare materiële vaste activa) zijn onroerende zaken die worden aangehouden om huuropbrengsten of waardestijgingen, of beide, te realiseren. Vastgoedbeleggingen, daaronder begrepen vastgoedbeleggingen in ontwikkeling, worden bij eerste verwerking tegen verkrijgingsprijs gewaardeerd en daarna tegen actuele (reële) waarde. De invulling hiervan wordt onder meer gebaseerd op beschikbare marktgegevens en samengesteld door externe taxateurs. Waardeveranderingen van vastgoedbeleggingen worden verwerkt in de staat van baten en lasten. Daarnaast wordt ten laste van de Overige reserves een herwaarderingsreserve gevormd. De herwaarderingsreserve wordt bepaald als het positieve verschil tussen de reële waarde en de initiële verkrijgings- of vervaardigingsprijs (zonder rekening te houden met enige afschrijving of waardevermindering). Op vastgoedbeleggingen wordt niet afgeschreven. Vastgoedbeleggingen in ontwikkeling waarvan de reële waarde niet betrouwbaar te bepalen is worden tegen kostprijs worden gewaardeerd tot het moment dat de reële waarde wel betrouwbaar is te bepalen.

Onderhoudsuitgaven worden slechts geactiveerd, indien zij de gebruiksduur van het object verlengen.

Bijzondere waardevermindering

Vaste activa met een lange levensduur dienen te worden beoordeeld op bijzondere waardeverminderingen wanneer wijzigingen of omstandigheden zich voordoen die doen vermoeden dat de boekwaarde van een actief niet terugverdiend zal worden. De terugverdien-mogelijkheid van activa die in gebruik zijn, wordt bepaald door de boekwaarde van een actief te vergelijken met de geschatte contante waarde van de toekomstige nettokasstromen die het actief naar verwachting zal genereren.

Wanneer de boekwaarde van een actief hoger is dan de geschatte contante waarde van de toekomstige kasstromen, worden bijzondere waardeverminderingen verantwoord voor het verschil tussen de boekwaarde en de realiseerbare waarde.

Vervreemding van vaste activa

Voor verkoop beschikbare activa worden gewaardeerd tegen boekwaarde of lagere actuele waarde, onder aftrek van verkoopkosten.

Vorderingen en overlopende activa

De vorderingen worden opgenomen tegen nominale waarde, voor zover noodzakelijk onder aftrek van een voorziening voor het risico van oninbaarheid.

Liquide middelen

De liquide middelen staan, voor zover niet anders vermeld in de toelichting op de balans, ter vrije beschikking van het bestuur en worden gewaardeerd tegen nominale waarde.

Eigen vermogen

Onder het eigen vermogen worden de algemene reserves en de bestemmingsfondsen gepresenteerd. De algemene reserve bestaat uit de reserves die ter vrije beschikking staan van de stichting. Indien de beperktere bestedingsmogelijkheid door derden is aangebracht, dan wordt dit deel aangemerkt als bestemmingsfonds.

Algemene reserve

De algemene reserve betreft een buffer ter waarborging van de continuïteit van het bevoegd gezag en wordt opgebouwd uit resultaatbestemming van overschotten welke ontstaan uit het verschil tussen de toegerekende baten en werkelijk gemaakte lasten. In geval van een tekort wordt dit resultaat ten laste van de algemene reserve gebracht. Reserves worden geacht uit publieke middelen te zijn opgebouwd tenzij expliciet anders is vermeld in de toelichting op de balans.

Bestemmingsreserves

Bestemmingsreserves worden gevormd met als doel deze in de toekomst aan te wenden voor een specifiek doel. Bestemmingsreserves zijn gevormd op basis van een besluit van het bevoegd gezag. Aan de bestemmingsreserves ligt een plan ten grondslag waarin is opgenomen welke uitgaven ten laste van de reserve komen, een inschatting van het totaal van de uitgaven en een inschatting in welk jaar de uitgaven zullen worden gedaan.

Voorzieningen

Voorzieningen worden gewaardeerd tegen hetzij de nominale waarde van de uitgaven die naar verwachting noodzakelijk zijn om de verplichtingen en verliezen af te wikkelen, hetzij de contante waarde van die uitgaven.

Een voorziening wordt in de balans opgenomen, wanneer er sprake is van:

- een in rechte afdwingbare of feitelijke verplichting die het gevolg is van een gebeurtenis in het verleden; en
- waarvan een betrouwbare schatting kan worden gemaakt; en
- het waarschijnlijk is dat voor afwikkeling van die verplichting een uitstroom van middelen nodig is.

Voor verwachte kosten inzake onderhoud van panden, installaties e.d. wordt eveneens een voorziening gevormd, gebaseerd op een meerjarenonderhoudsplan.

In afwijking van hoofdstuk 212 Materiële vaste activa, paragraaf 4, alinea 451, van de richtlijnen voor de jaarverslaglegging is het voor onderwijsinstellingen voor de boekjaren 2021 en 2022 toegestaan de jaarlijkse toevoegingen aan de voorziening groot onderhoud te bepalen op basis van het voorgenomen groot onderhoud gedurende de gehele planperiode van het groot onderhoud op het niveau van het onderwijspand gedeeld door het aantal jaren waaruit deze planperiode bestaat, voor zover deze methode reeds in 2017 werd toegepast en indien is gewaarborgd dat de voorziening groot onderhoud gedurende de planperiode niet op enig moment negatief wordt. Stichting scholengroep GelderVeste maakt van deze overgangsregeling gebruik.

Voorziening jubilea

De voorziening jubilea is gevormd ter dekking van de kosten van jubileumgratificaties die op grond van de cao dienen te worden betaald. Daarbij wordt rekening gehouden met de indiensttredingsleeftijd, de pensioenleeftijd, blijfkanspercentage van 7% en een uitkering bij 25- en 40-jarig jubileum conform de CAO. De voorziening is gewaardeerd tegen contante waarde, de discontovoet bedraagt 0,0%.

Personeelsbeloningen/pensioenen

Pensioenregelingen

Uitgangspunt is dat de in de verslagperiode te verwerken pensioenlast gelijk is aan de over die periode aan het pensioenfonds verschuldigde pensioenpremies. Voor zover de verschuldigde premies op balansdatum nog niet zijn voldaan, wordt hiervoor een verplichting opgenomen. Als de op balansdatum reeds betaalde premies de verschuldigde premies overtreffen, wordt een overlopende actiefpost opgenomen voor zover sprake zal zijn van terugbetaling door het fonds of van verrekening met in de toekomst verschuldigde premies.

Voor de medewerkers van de stichting is een pensioenregeling getroffen die is ondergebracht bij het pensioenfonds ABP. Deze pensioenregeling betreft een voorwaardelijk geïndexeerde middelloonregeling. Indexatie van de toegekende aanspraken en rechten vindt uitsluitend plaats indien en voor zover de middelen van het pensioenfonds daartoe ruimte laten en het pensioenfonds daartoe besloten heeft. Indien omstandigheden bij het pensioenfonds daar aanleiding toe geven, kan het bestuur besluiten tot het korten van aanspraken.

De actuele dekkingsgraad per 31-12-2022 bedroeg 110,9%.

De beleidsdekkingsgraad per 31-12-2022 bedroeg 118,6%.

Langlopende schulden

Schulden met een resterende looptijd van meer dan één jaar worden aangeduid als langlopend.

Het aflossingsbedrag van het lopende jaar wordt onder de kortlopende schulden opgenomen. De waardering van de langlopende schulden is toegelicht onder het hoofd Financiële instrumenten.

Kortlopende schulden

Schulden met een op balansdatum resterende looptijd van ten hoogste één jaar worden aangeduid als kortlopend. Schulden worden niet gesaldeerd met activa. De waardering van de kortlopende schulden is toegelicht onder het hoofd Financiële instrumenten.

Overlopende passiva betreffen vooruitontvangen bedragen en nog te betalen bedragen ter zake van lasten die aan een verstreken periode zijn toegekend.

Van bedragen die voor meerdere jaren beschikbaar zijn gesteld, wordt het nog niet bestede gedeelte op deze post aangehouden. Vrijval ten gunste van de winst en verliesrekening geschiedt naar rato van de besteding.

Opbrengstverantwoording

Omzet wordt alleen verantwoord als er een redelijke zekerheid bestaat dat toekomstige voordelen naar de onderneming zullen toevloeien en dat deze voordelen betrouwbaar kunnen worden geschat.

Overige overheidssubsidies

Overheidssubsidies worden aanvankelijk in de balans opgenomen als vooruitontvangen baten zodra er redelijke zekerheid bestaat dat zij zullen worden ontvangen en dat GelderVeste zal voldoen aan de daaraan verbonden voorwaarden. Subsidies ter compensatie van door GelderVeste gemaakte kosten worden systematisch als opbrengsten in de winst- en verliesrekening opgenomen in dezelfde periode als die waarin de kosten worden gemaakt.

Kasstroomoverzicht

Het kasstroomoverzicht is opgesteld op basis van de indirecte methode.

Vergelijkende cijfers

De cijfers van 2021 zijn, waar nodig, geherrubriceerd teneinde vergelijking met de cijfers van 2022 mogelijk te maken.

Balans GelderVeste per 31 december na resultaatbestemming

		2022 €	2021 €
1	Activa		
	Vaste activa		
1.2	Materiële vaste activa	2.917.791	3.130.888
1.3	Financiële vaste activa	-	-
		<u>2.917.791</u>	<u>3.130.888</u>
	Vlottende activa		
1.5	Vorderingen	326.036	984.418
1.7	Liquide middelen	8.409.160	6.064.536
		<u>8.735.197</u>	<u>7.048.955</u>
	Totaal activa	<u><u>11.652.988</u></u>	<u><u>10.179.842</u></u>
2	Passiva		
2.1	Eigen vermogen	7.029.130	6.254.772
2.2	Voorzieningen	1.413.013	1.145.785
2.3	Langlopende schulden	-	-
2.4	Kortlopende schulden	3.210.845	2.779.286
	Totaal passiva	<u><u>11.652.988</u></u>	<u><u>10.179.842</u></u>

Staat van baten en lasten GelderVeste

	Jaarrekening 2022 €	Begroting 2022 €	Jaarrekening 2021 €	
Baten				
3.1	Rijksbijdragen	16.756.895	14.806.818	15.504.045
3.2	Overige overheidsbijdragen en -subsidies	96.542	46.000	47.775
3.5	Overige baten	753.466	678.700	784.717
	Totaal baten	17.606.902	15.531.518	16.336.537
Lasten				
4.1	Personeelslasten	13.640.770	12.591.435	12.296.536
4.2	Afschrijvingen	537.235	574.684	500.774
4.3	Huisvestingslasten	1.558.537	1.336.200	1.216.221
4.4	Overige lasten	1.166.665	1.131.439	1.042.332
	Totaal lasten	16.903.206	15.633.758	15.055.863
	Saldo baten en lasten	703.696	102.240-	1.280.675
5	Financiële baten en lasten	29.140	-	-
	Resultaat	732.835	102.240-	1.280.675
6	Exploitatie buitengewoon	41.523	130.900	364.690
	Resultaat totaal	774.358	28.660	1.645.365
	Resultaatbestemming			
	Algemene reserve school	940.131	28.660	1.447.395
	Bestemmingsreserve SWV	39.300	-	-
	Bestemmingsreserve privaat	205.073-	-	197.970
		774.358	28.660	1.645.365

Kasstroomoverzicht GelderVeste

	2022 €	2021 €
Kasstroom uit operationele activiteiten		
Saldo baten en lasten	745.219	1.645.365
Aanpassingen voor:		
- afschrijvingen	537.235	500.774
- mutaties voorzieningen	<u>267.228</u>	<u>95.748</u>
	804.463	596.521
Veranderingen in vlottende middelen:		
- vorderingen	658.382	199.843
- kortlopende schulden	<u>431.559</u>	<u>567.126</u>
	1.089.940	766.969
Kasstroom uit bedrijfsoperaties	<u>2.639.622</u>	<u>3.008.854</u>
Ontvangen interest	29.140	-
Betaalde interest	<u>-</u>	<u>-</u>
	29.140	-
Totaal kasstroom uit operationele activiteiten	<u>2.668.761</u>	<u>3.008.854</u>
Kasstroom uit investeringsactiviteiten		
Investerings in materiële vaste activa	324.139-	123.743-
Investerings financiële vaste activa	<u>-</u>	<u>-</u>
Totaal kasstroom uit investeringsactiviteiten	324.139-	123.743-
Kasstroom uit financieringsactiviteiten		
Nieuw opgenomen leningen	-	-
Aflossing langlopende schulden	<u>-</u>	<u>-</u>
	-	-
Overige balansmutaties		
Correctie resultaat	-	-
Herwaardering woningen/gerealiseerde boekwinst	-	-
Mutatie liquide middelen	<u>2.344.624</u>	<u>2.885.110</u>
Beginstand liquide middelen	6.064.536	3.179.426
Mutatie liquide middelen	<u>2.344.624</u>	<u>2.885.110</u>
Eindstand liquide middelen	<u>8.409.160</u>	<u>6.064.536</u>

Toelichting behorende tot de balans GelderVeste

	Aanschafprijs t/m 2021 €	Cumulatieve Afschrijvingen €	Boekwaarde 1-1-2022 €	Investerings 2022 €	Desinvest. 2022 €	Afschrijvingen 2022 €	Boekwaarde 31-12-2022 €
1.2 Materiële vaste activa							
1.2.1 Gebouwen en terreinen							
<u>Terreinen</u>							
Loordijk Doetinchem (5228)	2.723	-	2.723	-	-	-	2.723
Perceel bestuursbureau Decanijeweg Vorden	170.000	-	170.000	-	-	-	170.000
Kapersweg Ruurlo (Y27)	1.237	-	1.237	-	-	-	1.237
	<u>173.960</u>	<u>-</u>	<u>173.960</u>	<u>-</u>	<u>-</u>	<u>-</u>	<u>173.960</u>
<u>Gebouwen</u>							
Kinderdagverblijf Ds. Van Dijk	68.405	19.524	48.881	-	-	1.710	47.171
Bestuursbureau Decanijeweg	261.286	74.575	186.711	-	-	6.532	180.179
	<u>329.691</u>	<u>94.099</u>	<u>235.592</u>	<u>-</u>	<u>-</u>	<u>8.242</u>	<u>227.350</u>
<u>Verbouwingen</u>							
Renovatie Loo	149.160	93.445	55.715	-	-	10.654	45.061
IJzevoorde	23.407	8.567	14.840	-	-	1.625	13.215
De Wereldboom	105.415	105.415	-	-	-	-	-
Succesbos (Scsschl 3.0)	18.546	8.298	10.248	-	-	1.325	8.923
Arcade	597.400	361.936	235.464	-	-	42.671	192.792
Meeneschool	253.657	152.160	101.497	-	-	18.118	83.379
Bargeweide	166.008	110.330	55.678	-	-	4.079	51.599
Wonderwijs	109.138	46.381	62.757	-	-	7.795	54.962
De Rank	42.183	22.070	20.113	-	-	3.013	17.100
Expeditie 24/7	-	-	-	-	-	-	-
Prins Claus	149.432	72.336	77.097	-	-	8.872	68.224
Piersonschool	9.381	3.964	5.417	-	-	602	4.815
Bekveld	97.184	68.861	28.322	-	-	6.942	21.381
De Flief (De Wegwijzer)	74.538	33.627	40.911	-	-	40.911	-
De Haven	465.411	200.132	265.279	-	-	33.244	232.036
Prisma (AnderZ)	266.660	149.185	117.475	-	-	19.047	98.428
MFA Zonneboom (Julianaschool)	125.747	93.511	32.236	-	-	4.464	27.772
Bestuursbureau	25.966	6.446	19.519	-	-	1.855	17.664
	<u>2.679.231</u>	<u>1.536.663</u>	<u>1.142.568</u>	<u>-</u>	<u>-</u>	<u>205.217</u>	<u>937.351</u>
	<u>3.182.882</u>	<u>1.630.762</u>	<u>1.552.121</u>	<u>-</u>	<u>-</u>	<u>213.460</u>	<u>1.338.662</u>

Toelichting behorende tot de balans GelderVeste

	Aanschafprijs €	Cumulatieve Afschrijvingen €	Boekwaarde 1-1-2022 €	Investerings 2022 €	Desinvest. 2022 €	Afschrijvingen 2022 €	Boekwaarde 31-12-2022 €
Totaal van vorige blad	3.182.882	1.630.762	1.552.121	-	-	213.460	1.338.662
1.2.2 Inventaris en apparatuur							
ICT	2.726.474	2.368.441	358.033	168.833	-	112.744	414.122
Meubilair-inrichting	2.940.745	2.174.774	765.971	3.833	-	108.486	661.318
Speeltoestellen	247.534	171.784	75.750	46.027	-	9.240	112.536
Apparatuur	199.108	164.074	35.033	2.420	-	8.831	28.622
Overige inventaris	86.937	41.312	45.626	15.726	-	10.309	51.043
	<u>6.200.798</u>	<u>4.920.384</u>	<u>1.280.412</u>	<u>236.839</u>	-	<u>249.611</u>	<u>1.267.641</u>
1.2.3 Leermiddelen							
Leermiddelen	2.084.204	1.785.851	298.354	87.300	-	74.164	311.489
1.2.5 Niet aan het proces dienstbare materiële vaste activa							
Woning Halle Heideweg 24, Halle	153.326	153.326	-	-	-	-	-
Woning Sarinkdijk 8, Varsse	186.910	186.910	-	-	-	-	-
	<u>340.236</u>	<u>340.236</u>	-	-	-	-	-
	<u>11.808.120</u>	<u>8.677.233</u>	<u>3.130.888</u>	<u>324.139</u>	-	<u>537.235</u>	<u>2.917.791</u>

Anvullende huisvestingsvoorzieningen die door het ministerie van OCW mogelijk als onrechtmatig worden beschouwd, worden gecorrigeerd op het private vermogen. De afschrijvingen over de verbouwingen en het kinderdagverblijf zijn ten laste van de private reserve gebracht.

Toelichting behorende tot de balans GelderVeste

	31-12-2022 €	31-12-2021 €
1.5 Vorderingen		
1.5.1 Debiteuren	86.965	200.852
1.5.2 OCW/LNV		
Eliminatie betaalritme OCW	31.525	641.614
1.5.7 Overige vorderingen		
Rente banken	26.556	-
Overige	70.724	31.991
	97.280	31.991
1.5.8 Overlopende activa		
Vooruitbetaalde bedragen	100.777	72.161
Waarborgsommen	9.000	37.800
Verstreckte voorschotten/inhoudingen	490	-
	110.267	109.961
Totaal vorderingen	<u>326.036</u>	<u>984.418</u>
1.7 Liquide middelen		
1.7.2 Tegoeden op bank- en girorekeningen	8.409.160	6.064.536
Totaal liquide middelen	<u>8.409.160</u>	<u>6.064.536</u>

Toelichting behorende tot de balans GelderVeste

	Stand per 1-1-2022 €	Bestemming resultaat 2022 €	Overige mutaties 2022 €	Stand per 31-12-2022 €
2.1 Eigen vermogen				
2.1.1 Algemene reserve	5.481.968	940.131	-	6.422.099
2.1.3 Bestemmingsreserves (privaat)				
Privaat	772.804	205.073-	-	567.731
2.1.6 Bestemmingsreserves				
SWV IJssel-Berke	-	39.300	-	39.300
Totaal eigen vermogen	6.254.772	774.358	-	7.029.130

De private reserves zijn in het verleden opgebouwd en ingebracht in de stichting.

	Stand per 1-1-2022 €	Dotaties 2022 €	Onttrekkingen 2022 €	Vrijval 2022 €	Stand per 31-12-2022 €
2.2 Voorzieningen					
2.2.1 Personeelsvoorzieningen					
Jubilea	193.932	27.778	6.646	-	215.064
Duurzame inzetbaarheid	18.873	6.500	2.499	9.155	13.719
	212.805	34.278	9.145	9.155	228.783
2.2.3 Overige voorzieningen					
Onderhoudsvoorziening	932.980	415.000	163.751	-	1.184.229
Totaal voorzieningen	1.145.785	449.278	172.896	9.155	1.413.013

	Kortlopende deel < 1 jaar €	Langlopende deel > 1 jaar €	Totaal €
2.2.1 Personeelsvoorzieningen			
Jubilea	18.742	196.322	215.064
Duurzame inzetbaarheid	-	13.719	13.719
	18.742	210.041	228.783
2.2.2 Overige voorzieningen			
Onderhoudsvoorziening	603.885	580.344	1.184.229
	622.627	790.385	1.413.013

De onderhoudsvoorziening is gevormd ter egalisatie van uitgaven voor groot onderhoud. Er is een meerjaren onderhoudsplan opgesteld.

De voorziening jubilea is gevormd om de toekomstige uitkeringen als gevolg van jubilea te kunnen dekken. De onttrekkingen bestaan uit loonkosten van personeel dat in aanmerking komt voor een jubileumuitkering. In de berekening wordt een rekenrente van 0,00% gehanteerd. Er is rekening gehouden met een vertrek kans van 7%.

De voorziening duurzame inzetbaarheid is gevormd ter dekking van de aanwending van door het personeel gespaarde uren.

Toelichting behorende tot de balans GelderVeste

	31-12-2022 €	31-12-2021 €
2.4 Kortlopende schulden		
2.4.3 Crediteuren	440.120	348.487
2.4.7 Belastingen en premies sociale verzekeringen		
Loonheffingen december	576.389	519.576
Premies VF/PF december	384	577
Omzetbelasting 4e kw	2.225	4.063
	<u>578.998</u>	<u>524.216</u>
2.4.8 Schulden terzake pensioenen		
ABP / Loyalis	172.903	162.617
2.4.10 Overlopende passiva		
Vakantiegeld	417.508	368.600
Bindingstoelage	48.908	-
Overige overlopende passiva	63.643	165.708
Vooruitontvangen subsidie lerarentekort/personeelstekort (RAL/RAP) (penvoerder)	717.123	623.410
Vooruitontvangen subsidie Extra Hulp voor de Klas (EHK) (regio penvoerder)	326.110	385.981
Vooruitontvangen van SWV Doetinchem / IJssel Berkel voor jan-jul volgend jaar	-	27.770
Vooruitontvangen subsidie lerarenbeurs	17.324	17.283
Vooruitontvangen subsidie schoolplein	5.148	-
Vooruitontvangen subsidie gezonde school	-	700
Vooruitontvangen huur	-	233
Vooruitontvangen bedragen impuls bewegingsonderwijs	1.896	19
Vooruitontvangen subsidie Extra Hulp voor de Klas (EHK)	14.083	139.273
Gemeente Lochem inzake sportaccomodaties	2.322	2.254
Gemeente Doetinchem inzake subsidie doorgaande lijn	12.084	8.167
DUSi subsidie verbetering vaardigheden	111.476	-
Vooruitontvangen bijdrage Gemeente NPO	83.626	-
Vooruitontvangen subsidie SUVIS	191.613	-
Salaris periode 13 en 14	5.961	4.567
	<u>2.018.824</u>	<u>1.743.965</u>
Totaal kortlopende schulden	<u><u>3.210.845</u></u>	<u><u>2.779.286</u></u>

Opgave doelsubsidies

G1 Verantwoording van subsidies waarvan het overschot vrij besteedbaar is (Regeling OCW-subsidies art. 13, lid 2 sub a)

Omschrijving	Toewijzing		Bedrag van	Ontvangen t/m	de activiteiten zijn ultimo verslagjaar conform de subsidiebeschikking geheel uitgevoerd en afgerond
	Kenmerk	Datum	toewijzing €	verslagjaar €	
Subsidie voor studieverlof	DL/B/110284-126227	27-06-2021	3.023	3.023	ja
Subsidie voor studieverlof	DL/B/110284-126784	27-06-2021	7.256	7.256	ja
Subsidie voor studieverlof	DL/B/110284-129969	27-06-2021	9.674	9.674	ja
Subsidie voor studieverlof	DL/B/110284-130778	23-08-2021	9.674	9.674	ja
Subsidie voor studieverlof	137149	22-08-2022	12.374	12.374	nee
Subsidie voor studieverlof	136922	19-06-2022	7.425	7.425	nee
Subsidie voor studieverlof	137495	19-06-2022	9.900	9.900	nee
Subsidie regionale aanpak personeelstekort	RAP20021	30-04-2020	385.000	385.000	nee
Subsidie regionale aanpak personeelstekort	RAP20022	30-04-2020	577.500	577.500	nee
Subsidie regionale aanpak personeelstekort	RAP220010	28-07-2022	288.750	288.750	nee
Subsidie regionale aanpak personeelstekort	RAP220011	28-07-2022	192.500	192.500	nee
Subsidie extra hulp voor de klas	EHK20066	25-03-2021	3.245.582	3.245.582	nee
Subsidie extra hulp voor de klas	EHK20069	25-03-2021	2.418.147	2.418.147	nee
Subsidie extra hulp voor de klas	EHK21119	05-08-2021	3.236.256	3.236.256	nee
Subsidie extra hulp voor de klas	EHK21224	05-08-2021	2.377.224	2.377.224	nee
Subsidie impuls/innovatie bewegingsonderwijs	IIB210245	13-12-2021	39.948	30.192	nee
Subsidie verbetering basisvaardigheden	VBV22-PO-0156	11-11-2022	111.476	111.476	nee
		totaal	12.931.709	12.921.953	

G2 Verantwoording van subsidies die volledig verplicht besteed moeten worden aan het in de subsidiebeschikking omschreven doel (Regeling OCW-subsidies art. 13, lid 2 sub b)

G2-A Aflopend per ultimo verslagjaar

Omschrijving	Toewijzing		Bedrag van	ontvangen t/m	totale	te verrekenen	(balanspost 2.4.4)
	Kenmerk	Datum	toewijzing €	verslagjaar €	kosten €	ultimo verslagjaar €	
			-	-	-	-	
			-	-	-	-	
		totaal	-	-	-	-	

G2-B Doorlopend tot in een volgend verslagjaar

Omschrijving	Toewijzing		Bedrag van	saldo	ontvangen in	kosten in	totale kosten	saldo nog te besteden
	Kenmerk	Datum	toewijzing €	1-1-2022 €	verslagjaar €	verslagjaar €	31-12-2022 €	ultimo verslagjaar €
			-	-	-	-	-	-
			-	-	-	-	-	-
		totaal	-	-	-	-	-	-

Toelichting behorende tot de staat van baten en lasten GelderVeste

	Jaarrekening 2022 €	Begroting 2022 €	Jaarrekening 2021 €
3.1 Rijksbijdragen			
3.1.1 Rijksbijdrage OCW			
800000 Lumpsumvergoeding personeel	10.002.065	8.816.699	9.002.746
800002 Correctie betaalritme aug-dec 2022	-703.369	-625.714	-
800060 Bijzondere bekostiging asielzoekers / vreemdelingen	106.034	-	18.117
800075 Professionalisering en begeleiding starters schoolleiders	204.592	196.329	82.033
800085 Bekostiging NPO	1.362.198	1.335.058	634.490
800086 Bijzondere bekostiging arbeidsmarkttoelage NPO	53.023	51.660	21.525
800090 Lumpsumvergoeding groeiformatie	102.698	18.000	79.216
800100 Aanvullende bekostiging onderwijsachterstandenbeleid	136.469	132.857	143.862
800110 Bijzondere en aanvullende bekostiging	125.190	-	326.227
810000 Personeels- en arbeidsmarktbeleid	2.761.077	2.398.442	2.332.279
820000 Materiële instandhouding	1.890.101	1.885.687	1.874.874
824000 Prestatiebox	-	-	278.756
	<u>16.040.078</u>	<u>14.209.018</u>	<u>14.794.126</u>
3.1.2 Overige subsidies OCW			
824200 Lerarenbeurs	37.357	17.200	26.453
836200 Subsidieregeling impuls en innovatie bewegingsonderwijs	19.974	-	8.322
	<u>57.331</u>	<u>17.200</u>	<u>34.775</u>
3.1.4 Ontvangen doorbetalingen SWV			
837000 SWV inzake passend onderwijs	659.486	580.600	675.144
Totaal Rijksbijdragen	<u>16.756.895</u>	<u>14.806.818</u>	<u>15.504.045</u>
3.2 Overige overheidsbijdragen en -subsidies			
3.2.1 Gemeentelijke bijdragen			
848100 Gemeentelijke bijdragen	96.542	46.000	47.775
Totaal overige overheidsbijdragen en -subsidies	<u>96.542</u>	<u>46.000</u>	<u>47.775</u>
3.5 Overige baten			
3.5.1 Verhuur			
864000 Huur	81.617	108.100	108.134
864100 Verhuur woningen	-	-	1.783
	<u>81.617</u>	<u>108.100</u>	<u>109.917</u>
3.5.2 Detachering personeel			
865000 Detachering personeel	558.096	530.000	565.462
3.5.6 Overige			
869100 Vergoeding (na)scholing	35.563	30.000	33.600
869900 Overige baten	78.190	10.600	75.738
	<u>113.752</u>	<u>40.600</u>	<u>109.338</u>
Totaal overige baten	<u>753.466</u>	<u>678.700</u>	<u>784.717</u>

Toelichting behorende tot de staat van baten en lasten GelderVeste

	Jaarrekening 2022 €	Begroting 2022 €	Jaarrekening 2021 €
4.1 Personeelslasten			
Het totaal aan lonen en salarissen uit 4.1.1 is opgebouwd uit de volgende componenten:			
Brutolonen en salarissen	9.688.467	8.606.577	8.700.610
Sociale lasten	1.489.319	1.323.010	1.481.494
Pensioenpremies	1.430.987	1.271.191	1.430.206
	<u>12.608.773</u>	<u>11.200.778</u>	<u>11.612.310</u>
Aantal fte inclusief vervangers	(163,32 fte)	(152,64 fte)	(161,27 fte)
4.1.2 Overige personeelslasten			
4.1.2.1 Dotaties personele voorzieningen			
412000 Dotatie voorziening duurzame inzetbaarheid	-2.655	6.500	9.910
412500 Dotatie voorziening jubilea	27.778	4.600	32.745
	<u>25.123</u>	<u>11.100</u>	<u>42.655</u>
4.1.2.2 Personeel niet in loondienst			
413000 Inhuur management	173.233	75.500	63.447
413200 Inhuur facilitaire ondersteuning	-	10.000	636
413300 Inhuur ondersteuning overig	202.097	51.700	87.643
413310 Vrijwilligersvergoedingen	21.285	21.100	21.152
413500 Schoolbegeleiding zorg	3.383	10.000	10.210
413700 Inhuur onderwijzend en zorgpersoneel	340.074	146.300	262.398
	<u>740.073</u>	<u>314.600</u>	<u>445.486</u>
4.1.2.3 Overige personeelslasten			
414000 Scholing	212.725	151.500	215.479
414200 Arbodienst verrichtingen	23.516	15.000	12.964
414300 Bedrijfs hulpverlening (BHV)	10.463	7.500	-
414400 Loopbaantrajecten / Outplacement	24.418	10.000	2.617
414800 Werving en selectie personeel	25.956	35.000	-
415200 Kantinekosten	34.463	33.000	26.496
416000 Organisatieontwikkeling	29.851	20.000	26.881
416450 Transitievergoedingen	14.728	36.000	36.902
416900 Overige personele lasten	6.494	14.300	13.757
416910 DUO verrekening uitkeringskosten	3.658	31.800	30.930
416950 Werkkostenregeling	50.973	44.000	39.384
416960 Overige personele lasten NPO	-	743.357	-
	<u>437.246</u>	<u>1.141.457</u>	<u>405.411</u>
4.1.3 Uitkeringen			
419200 Uitkeringen UWV	170.445-	76.500-	209.326-
	<u>170.445-</u>	<u>76.500-</u>	<u>209.326-</u>
Totaal personeelslasten	<u>13.640.770</u>	<u>12.591.435</u>	<u>12.296.536</u>

Toelichting behorende tot de staat van baten en lasten GelderVeste

	Jaarrekening 2022 €	Begroting 2022 €	Jaarrekening 2021 €
4.2 Afschrijvingen			
4.2.2 Materiële vaste activa			
422000 Afschrijving gebouwen	8.242	8.242	8.242
422100 Afschrijving verbouwingen	205.217	172.430	166.865
423000 Afschrijving ICT	112.744	121.572	109.699
424000 Afschrijving meubilair	108.486	183.595	94.468
424100 Afschrijving apparatuur	8.831	11.873	6.538
424700 Afschrijving overige inventaris	10.309	10.122	13.809
424200 Afschrijving speeltoestellen	9.240	9.287	32.816
425000 Afschrijving leermiddelen	74.164	57.563	68.337
Totaal afschrijvingen	537.235	574.684	500.774
4.3 Huisvestingslasten			
4.3.1 Huur			
430000 Huur	295.231	168.000	169.259
4.3.3 Onderhoud			
433000 Herstelonderhoud	76.698	109.600	55.195
433020 Onderhoud en service	79.553	65.300	58.996
433100 Beveiliging	24.021	17.200	19.417
	180.272	192.100	133.608
4.3.4 Energie en water			
434000 Energie en water	190.793	192.100	181.211
4.3.5 Schoonmaakkosten			
435000 Schoonmaak door derden	318.685	295.700	305.416
435400 Schoonmaakartikelen	36.841	42.300	35.205
435800 Afvalverwerking	17.181	16.600	18.883
	372.707	354.600	359.504
4.3.6 Heffingen			
436000 Heffingen	15.376	17.200	21.677
	15.376	17.200	21.677
4.3.7 Overige huisvestingslasten			
437000 Tuinonderhoud	89.158	22.200	50.961
4.3.8 Dotatie onderhoudsvoorziening			
431000 Dotatie onderhoudsvoorziening	415.000	390.000	300.000
Totaal huisvestingslasten	1.558.537	1.336.200	1.216.221

Toelichting behorende tot de staat van baten en lasten GelderVeste

	Jaarrekening 2022 €	Begroting 2022 €	Jaarrekening 2021 €
4.4 Overige lasten			
4.4.1 Administratie- en beheerslasten			
441000 Administratie extern / Cabo	211.301	180.300	184.375
441200 Advieskosten	48.610	44.500	21.953
	<u>259.911</u>	<u>224.800</u>	<u>206.328</u>
4.4.2 Inventaris, apparatuur en leermiddelen			
442200 Onderhoud en aanschaf klein inventaris	26.554	20.000	32.657
442300 Kantoorbenodigdheden/drukwerk	12.799	12.700	10.699
455000 Verbruiksmateriaal leermiddelen	269.717	217.000	222.069
455100 Verbruiksmateriaal ICT	12.753	16.300	18.687
455200 Reprokosten	66.447	68.100	65.650
456300 Licenties	186.328	171.200	169.024
457000 Toetsen	6.196	11.900	9.641
	<u>580.794</u>	<u>517.200</u>	<u>528.427</u>
4.4.4 Overige			
446000 Telecommunicatie	26.276	24.800	25.496
446200 Contributies en abonnementen	181.446	172.100	166.583
446300 Verzekeringen	9.043	7.500	7.828
447000 Representatiekosten	22.093	13.600	12.662
447200 Juridische kosten	14.726	20.000	21.655
448000 RVT/(G)MR	47.692	41.600	38.868
449100 Vergaderkosten (Directieberaad ed.)	442	1.000	206
449900 Overige kosten	-	-	11.848
449910 Overige kosten NPO	-	85.839	-
450200 Materiële lasten cultuureducatie	19.264	20.600	11.783
472000 Kosten banken	4.978	2.400	10.648
	<u>325.960</u>	<u>389.439</u>	<u>307.577</u>
Totaal overige lasten	<u>1.166.665</u>	<u>1.131.439</u>	<u>1.042.332</u>

Toelichting behorende tot de staat van baten en lasten GelderVeste

	Jaarrekening 2022 €	Begroting 2022 €	Jaarrekening 2021 €
5 Financiële baten en lasten			
5.1.1 Rentebaten			
870000 Rentebaten banken	29.140	-	-
	<u>29.140</u>	<u>-</u>	<u>-</u>
Totaal financiële baten en lasten	<u>29.140</u>	<u>-</u>	<u>-</u>
6 Exploitatie buitengewoon			
880000 Buitengewone baten	41.523	130.900	364.690
	<u>41.523</u>	<u>130.900</u>	<u>364.690</u>
Totaal buitengewone baten	<u>41.523</u>	<u>130.900</u>	<u>364.690</u>

Honorarium externe accountant

De volgende honoraria van de externe accountants zijn in het boekjaar ten laste gebracht van de rechtspersoon, een en ander zoals bedoeld in artikel 2:382a BW. Bedragen inclusief omzetbelasting.

	Jaarrekening 2022 €	Begroting 2022 €	Jaarrekening 2021 €
Onderzoek van de jaarrekening	17.338	17.000	22.501
Andere controleopdrachten	-	-	-
Adviesdiensten op fiscaal terrein	-	-	-
Andere niet controlediensten	-	-	-
	<u>17.338</u>	<u>17.000</u>	<u>22.501</u>

WNT-verantwoording

1. Bezoldiging topfunctionarissen

Leidinggevende topfunctionarissen met dienstbetrekking. Tevens leidinggevende topfunctionarissen zonder dienstbetrekking vanaf de 13e maand van de functievervulling.

Naam	Functie-gegevens	Jaar	Aanvang en einde functie-vervulling	Omvang dienstverband in FTE	Gewezen top-functionaris	(Fictieve) dienst-betrekking	Beloning plus belastbare onkosten vergoedingen	Beloningen betaalbaar op termijn	Subtotaal bezoldiging	Individueel toepasselijk WNT-maximum	-/ Onverschuldigd betaald bedrag	Totaal bezoldiging
Mw. E.H. Nap	Voorzitter CvB	2022	1/11-31/12	0,6	nee	ja	€ 10.633	€ 2.180	€ 12.813	€ 15.442	€ -	€ 12.813
H.J. Wevers	IM-bestuurder	2022	1/9-30/11	0,93	nee	nee	€ 35.204	€ -	€ 35.204	€ 35.599	€ -	€ 35.204

Leidinggevende topfunctionarissen zonder dienstbetrekking in de periode kalendermaand 1 t/m 12.

Naam	Functie-gegevens	Jaar	Periode functie-vervulling in kalenderjaar	Aantal kalendermaanden functie-vervulling	Maximum uurtarief	Individueel toepasselijk WNT-maximum	Werkelijk uurtarief lager dan het maximum uurtarief	Uitgekeerde bezoldiging	-/ Onverschuldigd betaald bedrag	Totaal bezoldiging excl. BTW
H.J. Wevers	IM-bestuurder	2021	23/9-31/12	4	€ 199	€ 71.878	ja	€ 44.835	€ -	€ 44.835
H.J. Wevers	IM-bestuurder	2022	1/1-31/8	8	€ 206	€ 153.602	ja	€ 90.773	€ -	€ 90.773

Toezichthoudende topfunctionarissen

Naam	Functie-gegevens	Jaar	Aanvang en einde functie-vervulling	Beloning plus belastbare onkosten vergoedingen	Beloningen betaalbaar op termijn	Subtotaal	Individueel toepasselijk WNT-maximum	-/ Onverschuldigd betaald bedrag	Totaal bezoldiging
Dhr. R. Brinkman	Lid	2021	1/1-31/12	€ 5.000	€ -	€ 5.000	€ 14.900	€ -	€ 5.000
		2022	1/1-31/12	€ 5.000	€ -	€ 5.000	€ 15.400	€ -	€ 5.000
Dhr. S. Terpstra	Voorzitter	2021	1/1-31/12	€ 7.500	€ -	€ 7.500	€ 22.350	€ -	€ 7.500
		2022	1/1-31/12	€ 7.500	€ -	€ 7.500	€ 23.100	€ -	€ 7.500
Mw. I.M.W. Nieuwenhuis	Lid	2021	1/1-31/12	€ 5.000	€ -	€ 5.000	€ 14.900	€ -	€ 5.000
		2022	1/1-31/12	€ 5.000	€ -	€ 5.000	€ 15.400	€ -	€ 5.000
Mw. A.M. Smelt	Lid	2021	1/1-31/12	€ 5.000	€ -	€ 5.000	€ 14.900	€ -	€ 5.000
		2022	1/1-31/12	€ 5.000	€ -	€ 5.000	€ 15.400	€ -	€ 5.000
J.A.M. Zwieneberg	Lid	2021	1/1-31/12	€ 5.000	€ -	€ 5.000	€ 14.900	€ -	€ 5.000
		2022	1/1-31/12	€ 5.000	€ -	€ 5.000	€ 15.400	€ -	€ 5.000

2. Uitkeringen wegens beëindiging dienstverband aan topfunctionarissen met of zonder dienstbetrekking.

Er zijn geen uitkeringen betaald aan topfunctionarissen met of zonder dienstbetrekking wegens beëindigen dienstverband.

3. Overige rapportageverplichtingen op grond van de WNT.

Naast de hierboven vermelde topfunctionarissen zijn er geen overige functionarissen met dienstbetrekkingen die in 2022 een bezoldiging boven het individuele WNT-maximum hebben ontvangen. Er zijn in 2022 geen ontslaguitkeringen betaald aan overige functionarissen die op grond van de WNT dienen te worden gemeld, of die in eerdere jaren op grond van de WOPT of de WNT vermeld zijn of hadden moeten worden.

Het bezoldigingsmaximum is conform bezoldigingsklasse C en bedraagt € 154.000 voor 1 FTE. Dit is gebaseerd op 7 complexiteitspunten.

Totale baten per kalenderjaar 2020	4
Aantal leerlingen, deelnemers of studenten per 1 oktober 2020	2
Gewogen onderwijssoorten of sectoren per 1 oktober 2020	1
	<u>7</u>

Niet in de balans opgenomen verplichtingen en niet in de balans opgenomen activa

Ultimo boekjaar bedraagt de jaarlijkse verplichting voor lopende contracten

Naam bedrijf/organisatie:	Soort levering/dienst:	Einde contract	Bedrag per jaar
Cabo	administratieve dienstverlening	onbepaald	€ 149.000
Canon	multifunctionals	1-10-2023	€ 80.000
Central Point	ICT devices	31-7-2024	€ 14.000
DVEP	elektriciteit	31-12-2025	€ 110.000
DVEP	gas	31-12-2025	€ 100.000
Eromesmarko BV	levering schoolmeubilair	30-11-2025	€ 225.000
Heutink	leermiddelen	20-5-2022	€ 115.000
Kimenai	installatiewerkzaamheden	31-12-2022	€ 21.288
Parnassys	leerlingadministratie	onbepaald	€ 23.000
Remondis	afvalverwerking	31-12-2022	€ 15.000
Rolf Groep	netwerkbeheer	1-10-2024	€ 27.000
Rolf Groep	ICT AV middelen	31-7-2024	€ 52.000
Schindler	liftonderhoud	31-12-2022	€ 1.000
Wij regelen	VOIP	31-12-2022	€ 8.000

Zichtbaar gespaarde kosten voor duurzame inzetbaarheid zijn opgenomen in een voorziening.
De kosten voor latent gespaarde uren voor duurzame inzetbaarheid zijn niet opgenomen op de balans.

Gebeurtenissen na balansdatum

Na de balansdatum 31-12-2022 zijn geen gebeurtenissen te melden die het resultaat 2022 belangrijk beïnvloed zou hebben.